



HAL
open science

Mourir à Arpi : typo-chronologie des sépultures à inhumation entre le VI^e et le II^e siècle avant notre ère

Marcella Leone, Priscilla Munzi

► To cite this version:

Marcella Leone, Priscilla Munzi. Mourir à Arpi : typo-chronologie des sépultures à inhumation entre le VI^e et le II^e siècle avant notre ère. Philippe Blanchard; Jean-Philippe Chimier; Mathieu Gaultier; Christian Verjux. 11e Rencontre autour des typo-chronologies des tombes à inhumation. Avancées de la recherche autour des pratiques de l'inhumation depuis la Préhistoire, de nouvelles données pour de nouveaux référentiels, Actes des Journées de Tours (3, 4 et 5 juin 2019), Jun 2019, Tours, France. . hal-02145357

HAL Id: hal-02145357

<https://hal.science/hal-02145357>

Submitted on 2 Jun 2019

HAL is a multi-disciplinary open access archive for the deposit and dissemination of scientific research documents, whether they are published or not. The documents may come from teaching and research institutions in France or abroad, or from public or private research centers.

L'archive ouverte pluridisciplinaire **HAL**, est destinée au dépôt et à la diffusion de documents scientifiques de niveau recherche, publiés ou non, émanant des établissements d'enseignement et de recherche français ou étrangers, des laboratoires publics ou privés.

MOURIR À ARPI : TYPO-CHRONOLOGIE DES SÉPULTURES À INHUMATION ENTRE LE VI^e ET LE II^e SIÈCLE AVANT NOTRE ÈRE

Marcella LEONE, Priscilla MUNZI
Centre Jean Bérard (USR 3133 CNRS – EFR)



Fig. 1. Vue du site d'Arpi aujourd'hui (© CJB, CNRS-EFR).

Un des enjeux était de procéder à la cartographie encore jamais réalisée des vestiges mis au jour et d'évaluer le type d'informations que la distribution des tombes pouvait fournir sur l'organisation de la ville, tant du point de vue topographique que chronologique (Fig. 2). Avec celle du quartier d'habitation de Montarozzi, la topographie des nécropoles constitue en effet un des phénomènes les plus significatifs de la structuration de cette grande agglomération. Le croisement des informations fournies par l'emplacement des tombes, leur typologie, leur chronologie et les données anthropologiques, complète les connaissances sur les transformations urbaines et sociales qui ont intéressées une des plus grandes agglomérations dauniennes entre le VI^e av. notre ère et le I^{er} siècle de notre ère. L'étude a pris en considération 9 ensembles de tombes provenant de fouilles programmées (Drago 1939-1941, Tinè-Bertocchi 1965-1966, Mazzei 1985, 1989, De Julis 1971-1972, Mazzei 1992-1997, Guaitoli 2005, Corrente 2009) et de découvertes réalisées à l'occasion des grands travaux effectués sur le site de 1969 à 1992 (construction d'un tronçon de l'autoroute *Adriatica A14*, l'implantation à partir des années 80 d'un réseau d'irrigation par l'entreprise SAFAB), ainsi qu'une série de lots récupérés, pour un total de 213 sépultures dispersées sur l'ensemble du site, bien 1000 hectares, avec parfois quelques concentrations. Un certain nombre des sépultures découvertes n'a pas livré de mobilier ou de restes osseux de défunts à cause des spoliations antiques et des pillages récents.

Le rite attesté est uniquement celui de l'inhumation. À l'intérieur des sépultures, jusqu'au milieu du IV^e siècle, les défunts sont déposés sur le dos avec les membres inférieurs fléchis, alors qu'ensuite ils sont complètement allongés sur le dos. Plusieurs tombes étaient à dépôts multiples. Aucune étude anthropologique n'a été réalisée jusqu'à présent ; une relecture de la documentation de fouille pour récupérer des informations est en cours (G. Sachau-Carcel).

Les défunts sont généralement accompagnés par d'offrandes qui permettent de préciser la chronologie des sépultures et de fournir des informations sur le statut social et parfois l'identité (le sexe) des individus. La reprise de l'étude des contextes funéraires a permis d'observer des variantes dans les différentes typologies identifiées et d'en préciser la chronologie (Fig. 3).

À l'exception d'une tombe à fosse sous tumulus datable de la première moitié du VIII^e siècle (Type I, NMI 1), pour les phases plus anciennes, correspondant aux VI^e et V^e siècles, il s'agit exclusivement de sépultures à fosse, de forme circulaire ou presque rectangulaire, parfois avec contre-fosse et généralement couvertes par des dalles de pierre calcaire (Type II, NMI 99). À partir du deuxième quart - milieu du IV^e siècle, à côté des tombes à fosses, apparaissent les tombes dites à « grotticella » (Type V, NMI 63), véritables chambres funéraires creusées dans le sol naturel (la « crusta », une calcarénite locale), auxquelles on accédait par une rampe ou un puits. Ces dernières sont organisées avec une (Type V.A, NMI 40) ou plusieurs *cellae* (Type V.B, NMI 10) ; dans deux cas la façade et une partie du *dromos* étaient peints. Au cours de la même période font leur apparition aussi les tombes à chambre hypogée, construites en gros blocs de tuf, avec plan quadrangulaire et un couloir d'accès (Type VI, NMI 19). Elles sont souvent peintes en façade et à l'intérieur, parfois avec une décoration figurée. Le type plus ancien, daté au milieu - deuxième moitié du IV^e siècle, est documenté par l'Hypogée des Cavaliers qui a un plan rectangulaire, un vestibule, une *cella* et une couverture de dalles à plat (Type VI.C). De la même période est une tombe à chambre avec les parois composées d'assises de blocs superposés à double pente (Type VI.B).

À partir du milieu du IV^e et au cours de la première moitié du III^e siècle la typologie la plus répandue devient celle de la tombe à chambre avec couverture de dalles en bâtière (Type VI.C), supplantée progressivement par les tombes à chambre avec une voûte en plein cintre et un vestibule avec colonnettes (Type VI.D), dont la version plus monumentale est l'Hypogée de la Méduse composée d'un majestueux *dromos*, d'un vestibule précédé d'une colonnade, d'une pièce flanquée de deux *cellae* (Type VI.E). Dès le milieu du III^e et jusqu'au I^{er} siècle de notre ère sont attestées les tombes à fosse avec un revêtement (à caisson de tuiles, de briques, de pierres et mixte ; Type III, NMI 7).

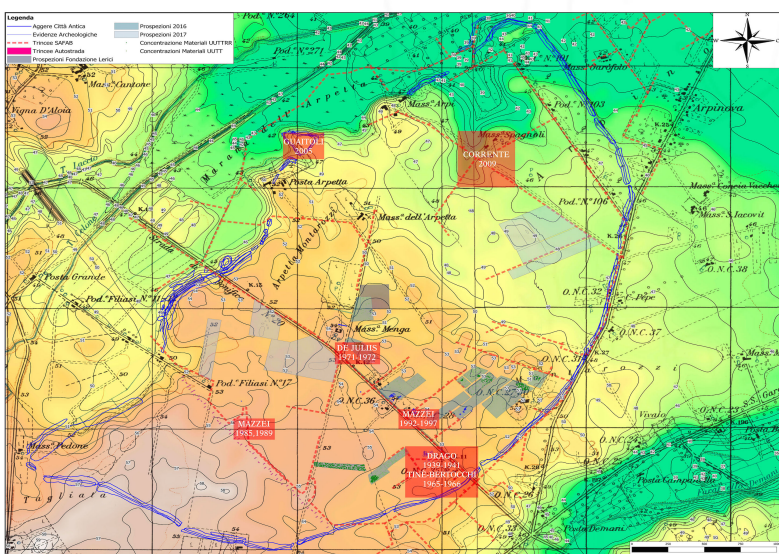
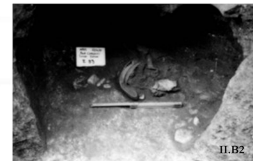
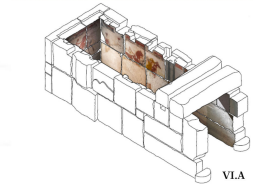
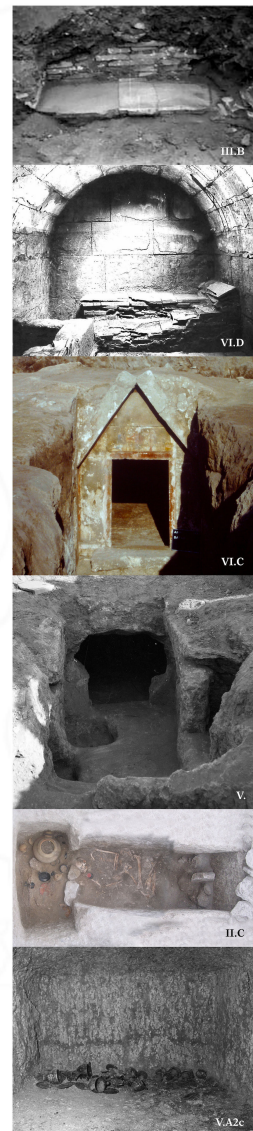
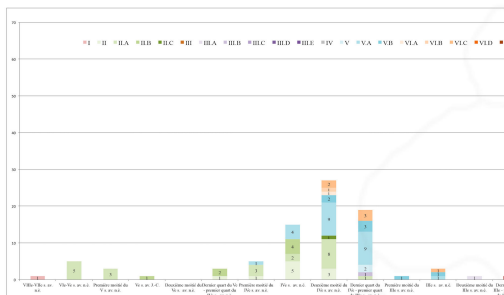
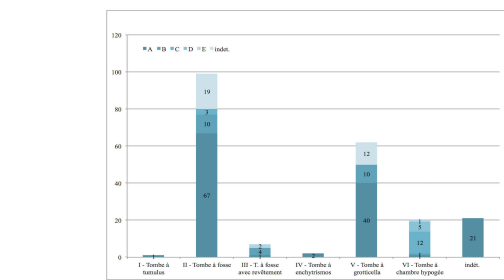


Fig. 2. Plan du site d'Arpi avec le positionnement des grands travaux et des ensembles de tombes (Élab. L. Fornaciari, DISPAC, Univ. degli Studi di Salerno, avec la collaboration de V. Soldani, SABAP, Foggia).



I - Tombe à tumulus		
II.A - Tombe à fosse de forme rectangulaire	II.A1 - avec parois à profil oblique	a - chambre de forme circulaire
II.B - Tombe à fosse de forme circulaire	II.B1 - avec parois à profil oblique	b - chambre de forme sub-circulaire
II.C - Tombe à fosse en forme de T	II.B2 - avec parois à profil vertical	c - chambre de forme quadrangulaire
II - Tombe à fosse		
III.A - avec caisson de tuiles	III.B - avec couverture de tuiles en bâtière	a - chambre de forme circulaire
III.C - avec caisson de briques	III.D - avec caisson en pierres	b - chambre de forme sub-circulaire
III.E - mixte		c - chambre de forme quadrangulaire
III - Tombe à fosse avec revêtement		
IV - Tombe à enchrystrisme		
VA - Tombe à grotticella artificielle	VA1 - couloir d'accès	a - chambre de forme circulaire
	VA2 - puits d'accès	b - chambre de forme sub-circulaire
		c - chambre de forme quadrangulaire
V - Tombe à grotticella		
B - Ensemble de tombes à grotticella	VB1 - couloir d'accès	a - chambre de forme circulaire
	VB2 - puits d'accès	b - chambre de forme sub-circulaire
		c - chambre de forme quadrangulaire
VI - Tombe à chambre hypogée		
VIA - Tombe à chambre à plan quadrangulaire et couverture de dalles à plat		
VI.B - Tombe à chambre à plan quadrangulaire et couverture de blocs en bâtière		
VI.C - Tombe à chambre à plan quadrangulaire et couverture de dalles en bâtière		
VLD - Tombe à chambre à plan quadrangulaire et voûte en berceau		
VLE - Ensemble de tombes à chambre à plan quadrangulaire et voûte en berceau		

Fig. 3. Schéma typologiques des sépultures à inhumation d'Arpi (Élab. G. Stelo, CJB – EFR).



Bibliographie
L. Basile, Cl. Pozzadoux, *Società ed ideologia funeraria ad Arpi nel IV secolo a.C.: il sistema di interazioni tra uomini e prodotti culturali nelle necropoli delle ONC 28 e 35, in: V. Nizzo (éd.), 30° Convegno Nazionale della Preistoria, Protoistoria e Storia della Daunia (San Severo 21-22 novembre 2009)*, San Severo 2010, p. 357-378.
M. Corrente, D. Bulbo, N. Gasperi, F. M. L. Quaglia, *La ricerca archeologica ad Arpi (Materia Spagnoli)*, in: A. Gravina (éd.), 30° Convegno Nazionale della Preistoria, Protoistoria e Storia della Daunia (San Severo 21-22 novembre 2009), San Severo 2010, p. 389-411.
C. Drago, *Tombe di tipo siciliano in Puglia*, *Atti dell'Istituto Storico Pugliese*, 3, 1950, p. 161-180.
M. Mazzei, *Arpi. L'Epoca della Magna Grecia e la necropoli*, Bari, 1995.
I.M. Muntoni, F. Rossi, *Arpi (FG): la documentazione fotografica e d'archivio per la ricostruzione delle indagini archeologiche dal 1939-1941 in località Montarozzi*, in: A. Pantranello, M. Scafuro (eds.), *Dialoghi di archeologia sulla Magna Grecia e sul Mediterraneo. Atti del I Convegno Internazionale di Studi, Paestum, 7-9 settembre 2016*, Paestum 2017, p. 887-874.
I.M. Muntoni, G. Faria (eds.), *Catálogo del Museo Civico di Foggia*, Foggia, 2015.
Cl. Pozzadoux, P. Munzi, A. Santorriello, I.M. Muntoni, V. Amato, L. Basile, M. Leone, S. Paete, A. Pollini, M. Rossi, E. Rizzo, V. Soldani, *Arpi, in: Chronique des activités archéologiques de l'École française de Rome*, [En ligne], Italie du Sud, mis en ligne le 13 novembre 2015, URL : <http://journals.openedition.org/efr/2280>
Cl. Pozzadoux, P. Munzi, A. Santorriello, I.M. Muntoni, V. Amato, L. Basile, M. Leone, S. Paete, A. Pollini, M. Rossi, E. Rizzo, V. Soldani, *Arpi, in: Chronique des activités archéologiques de l'École française de Rome*, [En ligne], Italie du Sud, mis en ligne le 13 novembre 2015, URL : <http://journals.openedition.org/efr/2280>
F. Tinè-Bertocchi, *Le necropoli dauniche di Ascoli Satriano e Arpi*, Genova, 1985.