



HAL
open science

Normes d'association libre et fréquences relatives des acceptions pour 162 mots homonymes

Pierre Théroüanne, Guy Denhière

► **To cite this version:**

Pierre Théroüanne, Guy Denhière. Normes d'association libre et fréquences relatives des acceptions pour 162 mots homonymes . L'Année psychologique, 2004, 104, pp.537-595. hal-01731057

HAL Id: hal-01731057

<https://hal.science/hal-01731057>

Submitted on 13 Mar 2018

HAL is a multi-disciplinary open access archive for the deposit and dissemination of scientific research documents, whether they are published or not. The documents may come from teaching and research institutions in France or abroad, or from public or private research centers.

L'archive ouverte pluridisciplinaire **HAL**, est destinée au dépôt et à la diffusion de documents scientifiques de niveau recherche, publiés ou non, émanant des établissements d'enseignement et de recherche français ou étrangers, des laboratoires publics ou privés.

Normes d'association libre et fréquences relatives des acceptions pour 162 mots
homonymes

Pierre Théroouanne (1) et Guy Denhière (2)

(1) Laboratoire de Psychologie Expérimentale et Quantitative, Université de Nice Sophia-Antipolis.

(2) Laboratoire de Psychologie Cognitive, C.N.R.S. et Université de Provence

Titre courant : Normes d'association libre pour 162 mots homonymes

Pierre Théroouanne
Université de Nice Sophia-Antipolis
Laboratoire de Psychologie Expérimentale et Quantitative
24, Avenue des Diables Bleus, 06357 Nice
Mel : therouan@unice.fr

Guy Denhière
Laboratoire de Psychologie Cognitive
C.N.R.S. et Université de Provence
3 place Victor Hugo, 13331 Marseille cedex 3
Mel : denhière@up.univ-mrs.fr

Notes : Cette recherche a été réalisée alors que le premier auteur était affilié à l'Université Paris 13. Nous remercions vivement Cédric Bellissens et Steve Bueno pour leur aide apportée lors de la passation des épreuves, ainsi que Juan Segui et deux experts anonymes pour les remarques constructives formulées à l'égard de la première version de cet article.

Résumé :

Les mots homonymes (par exemple, "avocat") sont largement utilisés dans des expériences en psychologie cognitive afin d'étudier le traitement du langage, la levée des ambiguïtés lexicales et l'organisation en mémoire des représentations lexicales et sémantiques. Ces expériences requièrent le contrôle des relations associatives entre différents stimulus et des fréquences relatives des différentes acceptions des mots homonymes.

L'objectif principal des normes d'associations verbales que nous présentons est de permettre aux chercheurs de réaliser de tels contrôles. Chacun des 162 items ambigus a été présenté à 100 sujets dans une tâche d'association libre. La totalité des réponses est présentée, ainsi que la fréquence relative des acceptions estimées à partir de ces normes.

Mots clés : normes d'association libre, ambiguïté lexicale, homonymie, fréquence relative des acceptions.

Title: Free association norms and meaning frequencies for 162 ambiguous words.

Summary

Homonyms are ambiguous words having several unrelated meanings (for example, "bank"). They are widely used in language research, among others to study general language processing, ambiguity resolution, and lexical and meaning representations in memory. Typical priming studies require controlling associative relationships between prime and target words. Moreover, specific to the homonyms is the control of their meanings frequencies. The main goal of these first published free association norms for French homograph homophones is to permit such controls. Each of the 162 ambiguous words was presented to 100 French native speakers. All responses are presented and we provide meaning frequencies and word ambiguity measures estimated from these norms.

Key words: Free association norms, lexical ambiguity, homonym, meaning frequency.

INTRODUCTION

Les mots homonymes (ou items ambigus) sont des mots qui s'écrivent et se prononcent de la même façon, mais possédant des acceptions différentes qui ne partagent pas de relation sémantique évidente (par exemple, "avocat"). Lorsqu'un tel mot est rencontré dans un discours, il est important pour le lecteur ou l'auditeur de lever l'ambiguïté que constitue ce mot. Généralement, l'acception de l'item ambigu contextuellement pertinente est identifiée sans même que l'on s'en aperçoive. Cependant, il n'existe pas à l'heure actuelle de conception unanimement partagée des mécanismes qui sous-tendent la levée de l'ambiguïté lexicale. Cette absence de consensus est étroitement liée aux interrogations portant sur le degré d'interdépendance entre les différents processus impliqués dans le traitement du langage par l'homme. Opérationnellement, la question est de déterminer si un contexte discursif formé d'une phrase ou d'un ensemble de phrases contraint *de manière précoce* l'accès à la signification des mots homonymes ou si, au contraire, le contexte n'exerce un effet que *de façon tardive*, une fois cet accès à la signification réalisé. Afin de répondre à cette question, de nombreuses études ont utilisé une technique d'amorçage (pour une revue, voir Simpson, 1994 ; Twilley et Dixon, 2000). Des sujets lisent ou entendent un texte ou une phrase se terminant par un item amorce ambigu. Puis, un mot cible relié à l'une des acceptions de l'item ambigu est présenté et les sujets doivent réaliser une tâche sur le stimulus cible permettant d'estimer son degré d'activation, telle que la tâche de décision lexicale. Par la manipulation des relations entre le contexte, le mot amorce, et le mot cible, on peut déterminer si le contexte exerce un effet sur l'accès à la signification de l'item ambigu. Le temps de présentation des différents stimulus est souvent manipulé afin de déterminer le cours temporel de l'activation des différentes acceptions.

De ces recherches se dégagent trois conceptions théoriques. Selon la théorie du modularisme lexical (Forster, 1979 ; Onifer et Swinney, 1981 ; Kintsch, 1988), l'accès à la signification des mots et leur intégration avec le contexte dans lequel ils apparaissent

s'effectuent de façon séquentielle et indépendante. Bien que cette conception ait été dominante dans les années 80, la séquentialité des processus a été remise en cause par de nombreux résultats expérimentaux montrant que le contexte exerce un effet précoce sur l'accès à la signification sous réserve qu'il soit suffisamment contraignant (par exemple, Rayner, Pacht et Duffy, 1994 ; Tabossi, 1988 ; Vu, Kellas et Paul, 1998). Deux autres conceptions théoriques ont donc été proposées et postulent que l'accès à la signification et l'intégration s'effectuent de façon simultanée, soit de façon interactive (Sharkey, 1990 ; Tabossi, 1988), soit de façon parallèle et indépendante (Twilley et Dixon, 2000). Aussi, l'étude de l'effet du contexte sur le traitement des mots homonymes permet de mieux comprendre la levée des ambiguïtés lexicales, mais également de façon plus large de tester des hypothèses sur le déroulement temporel des différents processus intervenant lors de la compréhension et la façon dont ils interagissent.

Parallèlement, d'autres études ont pour volonté de déterminer la représentation en mémoire des mots homonymes et d'apporter des contraintes sur la modélisation de la reconnaissance des mots et des représentations impliquées. En retour, elles permettent d'améliorer la compréhension du traitement des ambiguïtés lexicales. Pour ce faire, de nombreuses recherches ont porté sur le traitement des mots homonymes en l'absence de contexte phrastique ou textuel. Par exemple, l'effet d'ambiguïté a été observé de façon répétée et consiste en une reconnaissance plus rapide des items ambigus présentés de manière isolée par rapport à des mots non ambigus (Borowsky et Masson, 1996 ; Millis et Button, 1989 ; Hino, Lupker et Pexman, 2002 ; Théroouanne, 2000). Cet effet d'ambiguïté, conjointement au temps de reconnaissance plus long des mots possédant des synonymes (Hino *et al.*, 2002 ; Pecher, 2001) permet de clarifier le rôle que jouent les informations sémantiques lors de la reconnaissance des mots.

Par ailleurs, d'autres recherches ont montré qu'en l'absence de contexte phrastique, les différentes acceptions d'un item ambigu peuvent être simultanément activées et que le

renforcement de l'activation d'une acception n'a pas d'incidence sur l'activation de l'autre acception (Marquer, Lebreton, Léveillé et Dioniso, 1990 ; Théroouanne et Denhière, 2002). Ces résultats suggèrent qu'il n'existe pas de compétition entre les différentes acceptions due à la façon dont les mots sont représentés en mémoire. Notons cependant que d'autres résultats sont compatibles avec l'hypothèse d'une telle compétition (Rodd, Gaskell et Marslen-Wilson, 2002). Aussi, à l'heure actuelle, les différentes hypothèses portant sur la représentation des mots homonymes en mémoire n'ont pas été départagées et se distinguent schématiquement selon (a) que l'on considère une entrée lexicale commune aux différentes acceptions ou plusieurs entrées distinctes et (b) que l'on envisage l'absence ou la présence d'une compétition entre les deux acceptions (voir Théroouanne et Denhière, 2002). Cet état de fait appelle des recherches supplémentaires, car les réponses apportées à ces deux questions contraindront la façon dont on conçoit la différence entre les mots polysémiques et les mots homonymes en particulier et la représentation des mots en général.

A l'exception des expériences de reconnaissance de mots isolés et de celles utilisant la technique d'enregistrement des mouvements oculaires, les études du traitement des mots homonymes utilisent la technique d'amorçage. Il est donc important de contrôler le degré de relation associative entre les différents stimulus présentés, notamment entre les mots amorce et cible. Par ailleurs, l'utilisation de mots homonymes nécessite de contrôler la fréquence relative de chacune des différentes acceptions. Il apparaît en effet clairement que ce facteur joue un rôle déterminant dans le traitement de ces mots (Simpson, 1994). Par exemple, Marquer et al. (1990) ont pu montrer que le décours temporel de l'activation des différentes acceptions est différent pour les items ambigus dont une acception est clairement dominante par rapport à l'autre de ceux dont les acceptions ont des fréquences peu différentes.

Par conséquent, les chercheurs étudiant le traitement des homonymes doivent être en mesure de contrôler les relations associatives entre les mots utilisés et d'estimer les fréquences relatives des acceptions. Une épreuve d'association libre, lors de laquelle des

participants indiquent le premier mot qui leur vient à l'esprit à la lecture d'un mot inducteur, permet d'effectuer de tels contrôles.

Pour ce faire, il est important d'établir des normes récentes à partir d'un nombre important de réponses par mot et sur une population clairement identifiée (voir Ferrand et Alario, 1998, pour des mots concrets ; Ferrand, 2001, pour des mots abstraits ; De La Haye, 2003, chez des enfants ; Twilley, Dixon, Taylor et Clark, 1994, pour des items ambigus de langue anglaise). Des normes d'association libre ont déjà été constituées par Mullet (1994) pour 88 items ambigus et Théroüanne (2000) pour 24 items ambigus de langue française. Cependant, ces normes ont pour principaux inconvénients de ne pas avoir été publiées dans une revue et de ne porter que sur un nombre relativement peu important d'items ambigus, d'autant plus que certains d'entre eux relevaient plus de la polysémie que de l'homonymie (par exemple, "café"). Les mots homonymes correspondent à plusieurs entrées distinctes pour une même forme orthographique, alors qu'un mot est polysémique lorsqu'il regroupe plusieurs sens différents au sein d'une même entrée dans le dictionnaire (Dubois et Dubois, 1971). Dans le dictionnaire Lexis (Dubois, 1999), le dégroupement en entrées lexicales distinctes pour une même forme orthographique a lieu en présence d'origines étymologiques, de prononciations, de classes grammaticales ou de genres grammaticaux différents. De plus, des entrées distinctes sont créées lorsque les acceptions sont employées dans des environnements syntaxiques différents ou lorsque leurs dérivés appartiennent à des champs sémantiques différents (voir Dubois et Dubois, 1971 ; François, 1999). En psychologie, de nombreuses études n'envisagent pas systématiquement cette distinction opérée entre homonymie et polysémie et utilisent de façon mélangée des mots polysémiques et des mots homonymes (Klein et Murphy, 2001), ces confusions étant susceptibles d'affecter les résultats expérimentaux (voir Rodd *et al.*, 2002). Même si la pertinence psychologique de la différence qualitative entre la structure des représentations relatives aux mots homonymes et aux mots polysémiques peut être débattue (Théroüanne et Denhière, 2002), la présence ou l'absence de

relation sémantique entre différentes acceptions ne peut être négligée lors de l'utilisation d'items ambigus dans des expériences (Azuma et van Orden, 1997).

La littérature présente deux types d'épreuves permettant d'estimer la fréquence relative des acceptions : l'épreuve d'association libre (Cramer, 1970 ; Mullet, 1994 ; Nelson, McEvoy, Walling et Wheller, 1980 ; Théroüanne, 2000 ; Twilley et al., 1994) et l'épreuve dite d'évocation des acceptions (Mullet, 1994 ; Théroüanne, 2000). Dans ce second type d'épreuve, les participants produisent un mot ou un groupe de mots qui exprime la première signification de l'item ambigu présenté qui leur vient à l'esprit. Les réponses issues de cette épreuve ou d'une épreuve d'association libre sont ensuite regroupées en fonction de l'acception à laquelle elles peuvent être associées. Nous avons choisi d'estimer la fréquence relative des acceptions à partir d'une épreuve d'association libre car elle n'attire pas l'attention sur le caractère ambigu des mots présentés, contrairement à une épreuve d'évocation des acceptions. Notons néanmoins qu'il existe une concordance de résultats entre ces deux types d'épreuves. L'épreuve d'association libre réalisée par Mullet (1994) portait sur 88 items ambigus. La moitié de ces mots étaient fortement polarisés ; la fréquence relative de leur acception dominante déterminée à l'aide d'une épreuve d'évocation des acceptions était comprise entre .75 et .90, alors que la fréquence relative de l'acception dominante pour les mots peu polarisés était comprise entre .51 et .74. Onze inversions entre les acceptions dominante et secondaire entre les deux épreuves ont été constatées, mais celles-ci concernaient exclusivement les items ambigus faiblement polarisés, dont les acceptions étaient presque équiprobables. Dans l'épreuve d'association libre réalisée par Théroüanne (2000) et comportant 24 items ambigus dont la fréquence relative de l'acception dominante était supérieure à .69, aucune inversion entre les deux acceptions n'a été constatée par rapport à une épreuve d'évocation des acceptions. Par conséquent, l'acception dominante demeure la même dans les deux types d'épreuves lorsque les items ambigus s'avèrent nettement polarisés.

La définition opérationnelle de la fréquence relative repose sur le postulat adopté dans toute la littérature et énoncé par Marquer et al. (1990, p. 498) : "la distribution interindividuelle des réponses dans une population de sujets permet d'apprécier la fréquence relative des acceptions dans le lexique interne des individus appartenant à cette population". Cette distribution des réponses dépend du type de population étudiée. Par exemple, l'acception dominante du mot "cor" est probablement différente selon que l'on est musicien ou podologue. De manière plus générale, des différences importantes dans la distribution des réponses associatives peuvent apparaître en fonction de la population étudiée ou de l'époque. C'est pourquoi les normes que nous présentons par la suite ont été collectées sur un échantillon extrait de la population majoritairement mise à contribution dans les études portant sur les adultes, en l'occurrence celle des étudiants de psychologie. La pertinence de l'utilisation de ces normes à des fins de sélection et de contrôle de matériel expérimental est donc conditionnée par le recours à des participants aux expériences extraits de cette même population.

MATERIEL

Cent soixante-deux items ambigus ont été sélectionnés à partir du Dictionnaire de la Langue Française Lexis (Dubois, 1999). Tous les items ambigus sélectionnés correspondaient à plusieurs entrées dans ce dictionnaire, à l'exception des mots "bide", "maîtresse" et "puce", qui ne correspondaient qu'à une seule entrée et pour lesquels nous avons estimé qu'il existe plusieurs acceptions clairement distinctes. Les différentes acceptions devaient toutes appartenir à la catégorie grammaticale des substantifs. Ainsi, les items ambigus associés à des acceptions appartenant à des catégories grammaticales différentes (par exemple, "boucher") n'ont pas été retenus (1). Par ailleurs, nous n'avons pas sélectionné certains items ambigus (a) du fait de leur fréquence d'usage très faible dans la langue, (b) ne possédant qu'une seule

(1) Ont été néanmoins retenus les mots "esquimau" et "mousse" qui possèdent en plus des acceptions substantif une acception adjectif peu usitée.

acception susceptible d'être connue de la population étudiée (par exemple, "jalousie") sur la base de précédentes études (Mullet, 1994 ; Théroouanne, 2000) et (c) des homonymes de mots anglais fréquents (par exemple, "bridge"). Certains des items sélectionnés pour l'épreuve possédaient plusieurs acceptions clairement distinctes rattachées à une même entrée lexicale et sont donc des mots à la fois homonymes et polysémiques selon des critères lexicographiques (par exemple, "grenade" dont la première entrée lexicale correspond à l'acception *fruit* et la seconde regroupe les acceptions *arme* et *ornement militaire*). Pour autant, lors de la sélection, nous avons tenté d'éviter les cas où plusieurs acceptions rattachées à une même entrée seraient connues des sujets - les mots présentant souvent des acceptions très techniques ou inusitées - et partageraient une relation sémantique repérable.

Neuf items sélectionnés possèdent des acceptions de genres grammaticaux différents ("livre", "mémoire", "mousse", "page", "platine", "pupille", "secrétaire", "somme" et "vase") et treize autres possèdent un ou plusieurs homophones hétérographes ("air", "baie", "canne", "cor", "dé", "gravité", "palais", "pieu", "pouce", "sol", "pensée", "comté", "tare"). La plupart des items sélectionnés n'ont pas une fréquence d'usage dans la langue très élevée (0,21 à 583 occurrences par million, moyenne = 33,3, écart-type = 80,3). Ceci s'explique par le fait que plus un mot est fréquent, plus la probabilité qu'il possède plusieurs acceptions reliées – est donc qu'il soit polysémique - est élevée.

Les 162 items ambigus sélectionnés ont été répartis dans deux listes de 81 items de façon quasi-aléatoire, avec pour contrainte que deux items possédant une acception très proche (par exemple, "page" et "feuille") n'appartenaient pas à la même liste. Cinq versions de chaque liste ont été élaborées et différaient par l'ordre aléatoire de présentation des items.

PROCEDURE

La consigne était présentée par écrit et l'expérimentateur la résumait oralement. Les participants devaient écrire le plus rapidement et le plus spontanément possible le premier

mot qui leur venait à l'esprit à la lecture de chaque mot. Les participants étaient invités à ne donner qu'une seule réponse, à suivre l'ordre de présentation des mots, à ne sauter aucun mot, à écrire lisiblement et à effectuer l'épreuve individuellement et silencieusement. De plus, les consignes indiquaient aux participants que leurs réponses étaient anonymes et qu'il n'existait pas de bonnes ou mauvaises réponses. L'épreuve durait environ 10 minutes et était administrée collectivement pour une moitié des participants dans le cadre de cours dispensés en mai 2002, et pour l'autre moitié en petits groupes de 1 à 5 participants en juin 2002.

PARTICIPANTS

Deux cents étudiants ont participé à l'épreuve, soit 100 étudiants par liste. Ces étudiants suivaient une formation de Psychologie à l'Université d'Aix-Marseille I et étaient tous de langue maternelle française. L'échantillon était composé de 175 femmes et 25 hommes, âgé de 17 à 38 ans (médiane = 20 ans).

RESULTATS

L'Annexe A(2) présente pour chaque item ambigu la totalité des réponses associatives, ainsi que leur fréquence d'occurrence. Lors de la saisie informatique des réponses, seules les fautes d'orthographe jugées évidentes ont fait l'objet d'une correction. Par exemple, "agraphe" donné en réponse à "trombone" a été remplacé par "agrafe".

Le Tableau I présente une comparaison de nos normes avec celles de trois autres études en langue française ayant utilisé une procédure comparable et dont les participants suivaient tous un enseignement de Psychologie. L'échantillon des normes de Ferrand et Alario (1998) était extrait de la population de l'École des Psychologues Praticiens de Paris,

(2) Les fichiers correspondant aux Annexes A et B - ainsi que les fréquences relatives des acceptions calculées sans prendre en compte les réponses ambiguës, non reliées et les absences de réponses - peuvent être téléchargés à l'adresse Internet suivante : <http://www.unice.fr/LPEQ/pagesperso/therouanne/normes.htm>

celui de Mullet (1994) de l'Université Paris 8 et de l'I.U.F.M. de Créteil, et celui de Théroouanne (2000) des Universités de Montpellier 3 et d'Aix-Marseille 1. L'associé de premier ordre – la réponse la plus fréquemment donnée – était la même dans les normes que nous présentons et dans chacune des autres normes pour la majorité des items ambigus. Pour la plupart des autres items, on constate soit une inversion complète entre les associés de premier et de second ordres, soit une inversion partielle, seul un associé de premier ordre dans une norme étant présent en tant qu'associé de second ordre dans l'autre norme.

Ainsi, les habitudes associatives sont relativement stables dans la population française des étudiants de psychologie. Notons que les normes ici présentées montrent des habitudes associatives très proches des normes de Théroouanne (2000). Or, dans cette dernière étude, les 24 items ambigus ne constituaient qu'un cinquième des mots présentés. Ainsi, le fait de mélanger ou non des items ambigus avec des mots non ambigus affecte peu la nature des réponses recueillies.

Tableau I. - Comparaisons des réponses de premier ordre entre nos normes et trois autres normes associatives.

Number of words, number of responses per word, number of words in common and percentage of first order responses in common, for our study and three other normative studies.

Normes	Mullet (1994)	Théroouanne (2000)	Ferrand et Alario (1998)
Nombre de mots	88	120	366
Nombre de réponses par mot	45	100	89
Nombre de mots en commun	39	15	20
% de réponses de 1 ^{er} ordre identiques	64,1	93,3	50,0
% d'inversion complète entre 1 ^{er} et 2 ^{ème} ordres	12,8	6,7	15,0
% d'inversion partielle entre 1 ^{er} et 2 ^{ème} ordres	12,8	0	20,0

Note. Ces 3 normes comportaient également des mots polysémiques, et à l'exception de celles de Mullet (1994), une majorité de mots non ambigus.

FREQUENCE RELATIVE DES ACCEPTIONS

La fréquence relative des différentes acceptions de chaque item ambigu a été calculée en regroupant les réponses reliées à la même acception. A chaque entrée lexicale dans le dictionnaire Lexis correspondait une catégorie possible de réponses. De plus, lorsque les réponses correspondant à une entrée lexicale donnée pouvaient correspondre à deux acceptions clairement différentes, deux catégories de réponses étaient créées. Par exemple, les réponses au mot inducteur "aube" correspondant aux acceptions "commencement de la journée" et "commencement en général" étaient regroupées au sein de la même catégorie de réponse, alors que les réponses au mot "bouc" correspondant aux acceptions "animal" et "bouc émissaire" n'étaient pas regroupées, bien que ces deux acceptions appartiennent à la même entrée lexicale dans le dictionnaire(3).

En plus des catégories correspondant aux différentes acceptions, trois autres catégories de réponses ont été créées. Les réponses ambiguës (A) étaient celles qui pouvaient être associées à plusieurs acceptions (par exemple, "légèreté" en réponse à "gravité"). La catégorie Non sémantiquement relié (N) regroupait (a) les réponses fondées sur un rapport phonologique avec l'item inducteur ("amorce" en réponse à "morse"), (b) celles données en réponse à un homophone hétérographe de l'item inducteur ("canard" en réponse à "canne"), (c) les réponses sans rapport apparent avec l'item inducteur ("île" en réponse à "mortier") et (d) les réponses correspondant à un homonyme nom propre ou nom de marque de l'item inducteur ("Serge" en réponse à "lama", "machine à laver" en réponse à "vedette"). La catégorie notée \emptyset correspondait aux cas où aucune réponse à l'item inducteur n'avait été donnée par les participants.

(3) Bien que cette question ne constitue pas l'objet de notre étude, nous attirons l'attention du lecteur sur la possibilité de déterminer le nombre d'acceptions différentes effectivement connues de la population étudiée, étant donné que ce nombre diffère de façon substantielle de celui déterminé à partir d'un dictionnaire (voir Gernsbacher, 1984). Une épreuve d'association libre fournit des indices sur les acceptions disponibles, mais présente le risque de sous-estimer le nombre de ces acceptions surtout lorsqu'une ou plusieurs acceptions sont nettement dominantes par rapport aux autres. Une solution plus appropriée est de réaliser une épreuve dans laquelle il est demandé à des participants de fournir toutes les acceptions qu'ils connaissent (Millis et Button, 1989). Une fois les acceptions disponibles dans la population identifiées, il est également possible de contrôler le degré de relation sémantique entre ces acceptions (voir Azuma, 1996).

Après avoir déterminé les critères de regroupement des réponses, les auteurs ont réalisé de manière indépendante les regroupements. Dans un second temps, les réponses regroupées de façon différente par les deux juges ont fait l'objet de discussions qui ont abouti aux regroupements présentés dans l'Annexe B et dont le Tableau II présente un exemple. Dans cette annexe, la réponse associative la plus fréquente correspondant à une acception a été choisie afin d'identifier cette acception. Notons enfin qu'il est possible de procéder à des regroupements différents de ceux que nous proposons dans la mesure où toutes les réponses associatives sont présentées et où les regroupements effectués sont identifiables par la mise en forme des réponses dans l'Annexe A.

Tableau II – Extrait de l'Annexe B pour le mot "cor", qui présente pour chaque item ambigu la fréquence relative de chaque acception (F1 à F4), des réponses ambiguës (A), des réponses non reliées sémantiquement (N) et des absences de réponse (Ø), ainsi que le degré d'ambiguïté estimé par un calcul d'entropie présenté par la suite (U).

Example of the Annexe B for the word "cor", which provides meanings, meaning frequencies (F1 to F4) and frequency of ambiguous responses (A), semantically unrelated responses (N) and non-responses (Ø), and a measure of word ambiguity (U)

ITEM AMBIGU	F1	Acception 1	F2	Acception 2	F3	Acception 3	F4	Acception 4	A	N	Ø	U
COR	46	musique	44	pied(s)	-		-		1	6	3	1

Une proportion élevée de réponses ambiguës (A) est susceptible de refléter un certain degré de relation sémantique entre les acceptions. Par exemple, bien que "secrétaire" soit associé à deux entrées lexicales dans le dictionnaire Lexis, les 26 réponses pouvant être indifféremment rattachées à l'acception "métier" ou à l'acception "meuble" permettent de supposer que la distinction entre ces deux acceptions relève plus de la polysémie que de l'homonymie. Certains items ambigus ont entraîné un nombre important de réponses apparemment sans relation avec le mot et plusieurs absences de réponse. C'est le cas

notamment des mots "ellipse", "fronde" et "mortier". Ainsi, il est probable qu'un nombre non négligeable de participants n'a pas une connaissance précise de la signification de ces mots. Enfin, signalons que trois mots inducteurs ont entraîné des réponses relatives à une forme conjuguée d'un verbe ; il s'agit de "lézarde", "rame" et "rate".

Quinze mots de cette étude ont été antérieurement utilisés dans les normes d'association libre de Théroouanne (2000) et 39 dans celles de Mullet (1994). Aucune inversion entre les acceptions dominante et secondaire n'a été constatée par rapport à celles de Théroouanne et deux inversions par rapport à celles de Mullet. De plus, les corrélations entre les fréquences relatives de l'acception dominante dans notre étude et celles des mêmes acceptions calculées à partir des normes de Théroouanne (2000) et de Mullet (1994) sont significatives, respectivement $r(14) = .74, p < .01$ et $r(38) = .44, p < .01$. Par conséquent, de même que les habitudes associatives, les fréquences relatives des acceptions sont relativement stables dans la population des étudiants de psychologie.

Lors de la sélection du matériel expérimental, la fréquence relative des acceptions doit être non seulement contrôlée, mais peut parfois être manipulée (voir par exemple Marquer et al., 1990 ; Mullet, 1994). Pour étudier le rôle joué par la fréquence relative des acceptions, il est plus simple de ne recourir qu'à des mots possédant deux acceptions. En effet, une fréquence relative de l'acception dominante égale à 54 % peut tout aussi bien correspondre aux cas d'acceptions presque équiprobables qu'aux cas où il existe plus de 2 acceptions et que l'acception dominante est nettement dominante par rapport aux autres. Afin de faciliter la sélection du matériel expérimental, la Figure 1 présente la distribution des fréquence relative de l'acception dominante pour les 114 items ambigus n'ayant pas suscité de réponses associées à plus de deux acceptions et le Tableau III les caractéristiques de cette distribution. Afin qu'une fréquence relative de l'acception dominante de 50 % corresponde à

l'équiprobabilité des deux acceptions, nous n'avons pas comptabilisé dans ce calcul des fréquences les réponses ambiguës, non reliées ou les absences de réponses.

Insérer Figure 1

La fréquence relative de l'acception dominante permet donc de savoir si les acceptions sont nettement hiérarchisées, ou au contraire équiprobables, lorsque les réponses associatives ne sont pas catégorisées dans plus de deux acceptions. Il est toutefois possible d'estimer la dispersion des catégories de réponses lorsqu'elles correspondent à plus de deux acceptions par une statistique de type entropie. Cette statistique, appelée U , se calcule de la façon suivante :

$$U = \sum_{i=1}^n p_i \log_2(1/p_i)$$

où n est égal au nombre d'acceptions différentes de l'item ambigu et $p(i)$ est égal à la proportion de réponses associée à l'acception i .

De façon générale, ce type de calcul constitue une application de la théorie de l'information qui permet de quantifier l'incertitude. Employé comme nous venons de le présenter, le calcul de l'entropie peut constituer une estimation du degré d'ambiguïté d'un item (Twilley et al., 1994) ; plus la statistique U prend une valeur élevée, plus l'item est ambigu : par exemple, une valeur de 0 correspond au cas où toutes les réponses sont associées à une acception, une valeur de 1 au cas où deux acceptions sont équiprobables, et une valeur de 2 lorsque les réponses sont associées à 4 acceptions équiprobables. Ainsi, la valeur de U augmente à la fois avec le nombre d'acceptions et leur équiprobabilité. Les valeurs de U sont présentées dans l'Annexe B.

Tableau III – Caractéristiques de la distribution des degrés d’ambiguïté des mots (U) et des fréquences relatives de l’acception dominante pour les 162 items ambigus (a) et pour les 114 items ambigus n’ayant pas plus de deux acceptions et sans prendre en compte les réponses ambiguës, non reliées ou les non réponses (b).

Distribution characteristics for word ambiguity measures (U) and for dominant meaning frequencies for the 162 ambiguous words (a) and for the 114 words which have not induced responses associated to more than two meanings (b; Ambiguous, unrelated and non-responses were not included in these last statistics).

	Fréquence relative de l’acception dominante (a)	Fréquence relative de l’acception dominante (b)	Degré d’ambiguïté du mot (U)
N	162	114	162
Moyenne	77,4	84,7	0,62
Ecart-type	17,7	14,6	0,40
Médiane	81,5	91,0	0,64
1 ^{er} quartile	61	73,7	0,29
3 ^{ème} quartile	92	97,9	0,95

CONCLUSION

Nous avons présenté des normes d’association verbale permettant d’identifier les associés des mots homonymes, mais également d’estimer les fréquences relatives des acceptions et le degré d’ambiguïté de ces mots. Bien que de telles données soient nécessaires pour la sélection et le contrôle de stimulus langagiers dans les expériences utilisant des mots homonymes, leur collecte et leur traitement s’avèrent longs et fastidieux. C’est pourquoi nous espérons que ces normes associatives et les informations qui en sont dérivées permettront la réalisation future d’expériences en langue française utilisant des mots homonymes dans les domaines de la représentation des mots en mémoire et de la compréhension du langage.

 Insérer ANNEXE A

BIBLIOGRAPHIE

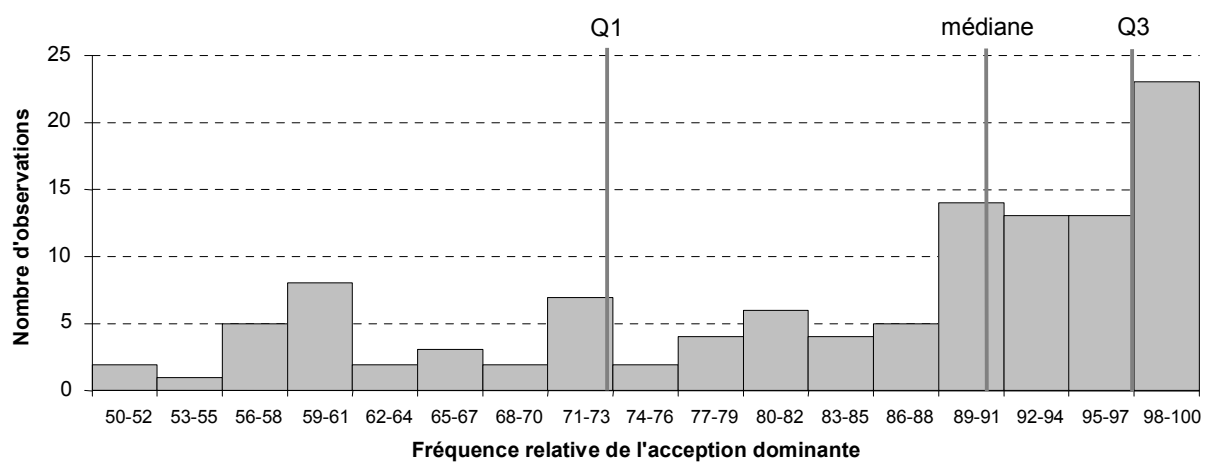
- AZUMA T. - (1996) Familiarity and relatedness ratings for 110 homographs, Behavior Research Methods, Instruments, and Computers, 26, 109-124.
- AZUMA T., VAN ORDEN G.C. - (1997) Why SAFE is better than FAST: The relatedness of a word's meanings affects lexical decision times, Journal of Memory and Language, 36, 484-504.
- BOROWSKY R., MASSON M.E. - (1996) Semantic ambiguity effects in word identification, Journal of Experimental Psychology: Learning, Memory, and Cognition, 22, 63-85.
- CRAMER P. - (1970) A study of homographs, in L. POSTMAN et G. KEPPEL (Edit.), Norms of word association, New York, Academic Press, 361-371.
- DE LA HAYE F. - (2003) Normes d'associations verbales chez des enfants de 9, 10 et 11 ans et des adultes, L'Année Psychologique, 103, 109-130.
- DUBOIS J. - (1999) Dictionnaire de la Langue Française Lexis, Paris, Larousse.
- DUBOIS J., DUBOIS C. - (1971) Introduction à la lexicographie : le dictionnaire, Paris, Larousse.
- FERRAND L. - (2001) Normes d'associations verbales pour 260 mots "abstrait", L'Année Psychologique, 101, 683-721.
- FERRAND L., ALARIO F.-X. - (1998) Normes d'associations verbales pour 366 noms d'objets concrets, L'Année Psychologique, 98, 659-709.
- FORSTER K.I. - (1979) Levels of processing and structure of the language processor, in W. E. COOPER et E.C.T. WALKER (Edit.), Sentence processing: Psycholinguistic studies presented to Merrill Garrett, Cambridge, MIT Press, 27-85.

- FRANÇOIS J. - (1999) La sémantique, in R. GHIGLIONE et J.-F. RICHARD (Edit.), Cours de Psychologie, 3, Paris, Dunod, 54-107.
- GERNSBACHER M.A. - (1984) Resolving 20 years of inconsistent interactions between lexical familiarity and orthography, concreteness, and polysemy, Journal of Experimental Psychology: General, 113, 256-281.
- HINO Y., LUPKER S.J., PEXMAN P.M. - (2002) Ambiguity and synonymy effects in lexical decision, naming, and semantic categorization tasks: Interactions between orthography, phonology, and semantics, Journal of Experimental Psychology: Learning, Memory, & Cognition, 28, 686-713.
- KINTSCH W. - (1988) The role of Knowledge in discourse comprehension: A Construction-Integration model, Psychological Review, 95, 163-182.
- KLEIN D.E., MURPHY G.L. - (2001) The representation of polysemous words, Journal of Memory and Language, 45, 259-282.
- MARQUER P., LEBRETON M., LEVEILLE M., DIONISO D. - (1990) A quel moment du traitement des homographes intervient la fréquence relative de leurs acceptions, L'Année Psychologique, 90, 458-509.
- MILLIS M.L., BUTTON S.B. - (1989) The effect of polysemy on lexical decision time: Now you see it, now you don't, Memory and Cognition, 17, 141-147.
- MULLET V. - (1994) Rôle de la polarité des homographes et de la nature du contexte dans l'accès au lexique, Thèse de doctorat de psychologie, Université de Paris VIII.
- NELSON D.L., McEVOY C.L., WALLING J.R., WHELLER J.W. - (1980) The University of South Florida homograph norms, Behavior Research Methods and Instrumentation, 12, 16-37.
- ONIFER W., SWINNEY D. - (1981) Accessing lexical ambiguities during sentence comprehension: Effects of frequency of meaning and contextual bias, Memory and Cognition, 9, 225-236.

- PECHER D. - (2001) Perception is a two-way junction: Feedback semantics in word recognition, Psychonomic Bulletin & Review, 8, 545-551.
- RAYNER K., PACHT J.M., DUFFY S.A. - (1994) Effects of prior encounter and global discourse bias in the processing of lexically ambiguous words: Evidence from eye fixations, Journal of Memory and Language, 33, 527-544.
- RODD J., GASKELL G., MARSLEN-WILSON W. - (2002) Making sense of semantic ambiguity: Semantic competition in lexical access, Journal of Memory and Language, 46, 245-266.
- SHARKEY N.E. - (1989) A PDP learning approach to natural language understanding, in I. ALEXANDER (Edit.), Neural computing architecture, London, Kogan.
- SIMPSON G.B. - (1994) Context and the processing of ambiguous words, in M.A. GERNSBACHER (Edit.), Handbook of psycholinguistics, San Diego, Academic Press, 359-374.
- TABOSSI P. - (1988) Accessing lexical ambiguity in different types of sentential context, Journal of Memory and Language, 27, 324-340.
- THEROUANNE P. - (2000) Effet du contexte lexical sur l'accès à la signification des homographes polarisés, Thèse de doctorat de psychologie, Université d'Aix-Marseille I.
- THEROUANNE P., DENHIERE G. - (2002) Effet du contexte lexical sur l'accès à la signification des homographes, L'Année Psychologique, 102, 31-63.
- TWILLEY L.C., DIXON P. - (2000) Meaning resolution processes for words: A parallel independent model, Psychonomic Bulletin and Review, 7, 49-82.
- TWILLEY L.C., DIXON P., TAYLOR D., CLARK K. - (1994) University of Alberta norms of relative meaning frequency for 566 homographs, Memory and Cognition, 22, 111-126.
- VU H., KELLAS G., PAUL S.T. - (1998) Sources of sentence constraint on lexical ambiguity resolution, Memory and Cognition, 26, 979-1001.

Figure 1 - Distribution des fréquences relatives de l'acception dominante pour les 114 items ambigus n'ayant pas plus de 2 acceptions. Les réponses ambiguës, non reliées, ou les non réponses n'ont pas été prises en compte dans le calcul de ces fréquences.

Dominant meaning frequencies distribution for the 114 words which have not induced responses associated to more than two meanings. Ambiguous, unrelated and non-responses were not included in these statistics.



ANNEXE A

Le style normal correspond aux réponses associées à l'acception dominante, le style souligné à l'acception secondaire, le style gras aux acceptions ternaire et quaternaire, et le style italique aux réponses ambiguës ou non reliées.

ITEM TEST	%	REponses	
ACCES	17	entrée	
	11	interdit, sortie	
	8	porte	
	5	ouverture	
	4	route	
	3	chemin, passage	
	2	ascenseur, issue, rapide, voie	
	1	arrivée, autoroute, danger, difficile, disponible, distance, <u>douleur</u> , escalier, <u>excès</u> , extérieur, <u>folie</u> , <u>fureur</u> , impasse, Internet, issue, <u>jointure</u> , laissez-passer, liberté, libre, lieu, <u>lucidité</u> , ouvert, permet, pouvoir, prise, propriété, refus, <u>rougeur</u> , sortir, <u>voix</u>	
	ACCOLADE	16	embrassade
		11	<u>parenthèse</u>
		6	amitié, embrasser
4		<u>guillemet(s)</u>	
3		<u>liaison</u> , <u>paragraphe</u>	
2		Ø, ami(s), <u>aparté</u> , <u>astérisque</u> , <u>coller</u> , <u>crochet</u> , <u>ensemble</u> , <u>lien</u> , <u>trait</u>	
1		<u>alinéa</u> , <u>américain</u> , <u>apostrophe</u> , <u>assemblage</u> , bise, bisou, bonjour, câlin, <u>clavier</u> , <u>deux</u> , <u>écrit</u> , <u>écriture</u> , <u>espace</u> , <u>français</u> , fraternité, geste, <u>inutile</u> , <u>marge</u> , <u>oubli</u> , parrain, <u>point</u> , <u>pointillé</u> , proche, proximité, <u>rajouter</u> , <u>rassembler</u> , <u>regroupement</u> , ronde, salut, <u>signe</u> , <u>stylo</u> , <u>texte</u> , <u>tiret</u>	
ADRESSE	22	maison	
	14	lieu	
	8	rue	
	5	e-mail, numéro	
	4	nom	
	3	habitation, lettre	
	2	domicile, endroit, enveloppe, <u>habileté</u> , postale, résidence, téléphone, ville	
1	<u>agilité</u> , calepin, code postal, coordonnée, <u>doué</u> , écriture, habitat, ici, Internet, lien, liste, lotissement, mail, Martigues, pays, quartier, situé, <u>stabilité</u> , vacance, <u>vie</u>		
AFFECTION	30	amour	
	20	tendresse	
	14	sentiment(s)	
	6	amitié	
	4	câlin	
	3	<u>maladie</u>	
	2	aimer, émotion	
1	Ø, <u>admission</u> , <u>alcool</u> , <u>aurore</u> , besoin, <u>cachet</u> , <u>cœur</u> , <u>cutanée</u> , douceur, <u>duplicité</u> , <u>infection</u> , <u>mal</u> , maman, marque, peine, pensée, <u>problème</u> , <u>psychose</u> , touchée		
AIR	19	oxygène	
	11	eau	
	7	respirer	
	6	avion, pur(e), vent	
	4	atmosphère, ciel, nuage, respiration	
	3	terre	
	2	comprimé, conditionné, libre, pollution	
1	bouffée, CO2, courant, feu, hôtesse, indispensable, léger, liberté, <u>livre</u> , mer, molécule, <u>musique</u> , odeur, <u>repos</u> , souffle, tempête, vie, vol		
AMPOULE	65	lumière	
	18	lampe	
	3	électricité	
	2	filament	
	1	briller, <u>cassé</u> , <u>cloque</u> , cuisine, éclairer, électrique, électrocuter, griller, idée, lustre, <u>ped</u> , watt	
ARETE	71	poisson	
	8	os	
	4	<u>stop</u>	
	1	<u>carré</u> , <u>cesse</u> , <u>côté</u> , <u>crête</u> , <u>cube</u> , épine, <u>maths</u> , <u>nez</u> , <u>pic</u> , piquant, pique, <u>sommet</u> , squelette, steak, <u>stoppe</u> , <u>tranche</u> , <u>triangle</u>	
ARTIFICE	65	feu(x)	
	7	<u>superficiel(le)</u>	
	6	<u>maquillage</u>	
	3	<u>faux</u>	
	2	fête, jeu(x), spectacle, <u>superflu</u>	
1	<u>bâtiment</u> , <u>camouflage</u> , <u>couleur</u> , <u>déguisé</u> , explosion, <u>feuille</u> , lumière, <u>naturel</u> , <u>plus</u> , poudre, <u>tête</u>		

ITEM TEST	%	REponses
AUBE	26	matin
	14	aurore, jour
	13	soleil
	5	crépuscule
	3	début, nuit
	2	clair(e), journée, levé(e), <u>prêtre</u>
	1	beauté, <u>berk</u> , <u>blouse</u> , calme, ciel, fin, frais, lever, leur, lumière, montagne, pénombre, rosée, tôt
AVAL	75	amont
	7	montagne
	2	<u>accord</u> , <u>aval</u> , bateau
	1	avant, bas, <u>cercle</u> , chute, <u>désert</u> , direction, <u>étouffe</u> , fleuve, monté, <u>oui</u> , réception, rivière
AVOCAT	13	juge
	11	justice
	8	droit, tribunal
	7	loi
	5	barreau, défense
	3	cour, <u>légume</u>
	2	coupable, menteur, métier, notaire, plaider, plaidoirie, plaider, robe
	1	associés, avocate, cabinet, <u>cours</u> , <u>crevette</u> , défenseur, <u>fruit</u> , juriste, <u>mayonnaise</u> , parquet, partie, plainte, prime, problème, procès, profession, <u>salade</u> , suspect, véreux, <u>vert</u> , voleur
BAIE	10	<u>mer</u>
	9	fruit(s)
	6	<u>plage</u>
	5	arbre(s)
	4	framboise(s), <u>vitre</u>
	3	groseille, myrtille, rouge
	2	<u>ange(s)</u> , bois, buisson, <u>cochon(s)</u> , <u>eau</u> , fraise, mûre, <u>océan</u> , <u>rivière</u> , <u>sauvage</u> , <u>soleil</u>
	1	cassis, cerisier, clôture, <u>côte</u> , <u>crique</u> , <u>digue</u> , épice, <u>étendue</u> , feuille, fleuri, forêt, fruit rouge, haie, herbe, houx, jardin, <u>lac</u> , manger, <u>marais</u> , <u>nature</u> , plante, protection , <u>quai</u> , <u>rivage</u> , <u>rive</u> , ronge, rose, <u>somme</u> , toxique, vert, <u>vitrée</u>
BALEINE	13	dauphin
	12	mer
	11	mammifère
	8	bleu(e)
	6	poisson
	4	gros(se), océan, orque, requin
	3	animal, cétacé
	2	blanche, bosse, cachalot, disparition, énorme, Pinocchio
	1	atlantique, beau, brosse, chasse, <u>couture</u> , danger, dent, <u>écrivain</u> , <u>mère</u> , monstre, obèse, orqual, sangsue, sauvage, très beau, Willy
BATIMENT	38	immeuble
	9	maison
	5	construction, maçon
	4	peintre
	3	béton, édifice, HLM, mur
	2	bloc, brique(s), ville
	1	administratif, architecture, battisse, bois, building, cage, chantier, construire, église, emploi, entreprise, façon, fondations, grand, grue, habitat, habitation, logement, ouvrier, public, travaux
BIDE	66	ventre
	9	gros
	4	<u>nul(le)</u>
	3	gras
	2	<u>bidon</u> , <u>raté</u>
	1	<u>bête</u> , <u>bidochon</u> , <u>déception</u> , <u>échec</u> , faim, <u>faute</u> , <u>fiasco</u> , <u>flop</u> , <u>gage</u> , graisse, <u>navet</u> , rentre, <u>trou</u> , <u>WC</u>
BIDET	40	lavabo
	18	salle de bain
	11	toilette(s)
	5	pied(s)
	4	eau, évier, laver
	2	propre, WC
	1	<u>âne</u> , baignoire, blanc, chiotte, doucher, hygiène, inutile, propreté, sale, <u>ventre</u>
BIERE	35	alcool
	19	boisson
	5	mousse
	3	bar, blonde, verre
	2	beuverie, bon(ne), bulle, malt, whisky
	1	Allemagne, boire, bouteille, calories, chope, citron, fête, Gueuze, Heineken, Irlande, levure, monaco, Nick, pack, panache, pub, rosé, saoul, soif, super, urine, vin

ITEM TEST	%	REponses	
BISE	40	<u>vent</u>	
	18	<u>bisou(s)</u>	
	7	<u>bonjour(s)</u>	
	5	baiser	
	4	joue	
	3	salut	
	2	amical(e), amitié, bouche, embrasser	
	1	Ø, affection, ami, au revoir, baisé, caresse, embrassade, <u>forêt</u> , <u>fraîche</u> , <u>froid</u> , <i>grosse</i> , <i>inutile</i> , joue, lèvres, <u>pluie</u>	
	BLAIREAU	25	animal(-aux)
		7	<u>rasoir</u>
6		nul	
4		(se) raser, <u>rasage</u>	
3		<u>barbe</u> , idiot , noir	
2		belette, bête, con , imbécile , <u>mousse à raser</u> , noir et blanc, <i>poil(s)</i> , taupe	
1		beauf , blairette , ça pue, chien, couleur, débile , faignant , flair, forêt, inepte , insulte , marmotte, <u>ménage</u> , montagne, <u>mousse</u> , odeur, <i>poilu</i> , <u>poussière</u> , puant, queue, <u>rasé</u> , rayé, renard, ringard , rongeur, sanglier, stupide , terrier, tortue	
BOUC		40	chèvre
	11	<u>barbe</u>	
	9	émissaire	
	8	animal	
	4	corne(s), odeur	
	3	montagne	
	2	<i>barbichette</i> , biquette, brebis, pue, vache	
BOURDON	1	agneau, bouquetin, <u>moustache</u> , mouton, pied, <i>poil</i> , prairie, puer, <u>rouflaquette</u> , taureau, viande	
	40	abeille	
	10	insecte	
	8	guêpe, piqûre	
	4	animal, mouche	
	3	fleur(s)	
BRETELLE	2	cafard , <u>chagrin</u> , été, frelon, noir, oreille , piquer	
	1	bête, butiner, dangereux, <i>Didier</i> , <i>eau de vie</i> , méchant, mignon, <i>vin</i> , volant	
	26	pantalon	
	18	ceinture	
	9	<u>autoroute</u> , soutien-gorge	
CACHET	8	salopette	
	3	chemise, débardeur, robe(s)	
	2	élastique	
	1	accordéon, clown, cravate, <i>légèreté</i> , <i>lunette</i> , maillot, maillot de bain, marcel, papi, Popeye, punk, <u>route</u> , sexy, sous-vêtement, soutien, soutif, tee-shirt, tirer	
	22	médicament	
	17	<u>poste</u>	
CAFARD	11	aspirine	
	7	argent	
	5	<u>tampon</u>	
	3	malade, salaire , <u>timbre</u>	
	2	doliprane, <u>lettre</u> , <u>signature</u>	
	1	blanc, <i>cachette</i> , chèque , délire, drogue, efferalgan, <u>enveloppe</u> , fièvre, financier , honoraires , <u>institution</u> , maladie, migraine, ordonnance, <u>ouvert</u> , paie , paye , <i>police</i> , récompense , <u>roi</u> , <u>sceau</u> , sous , star	
	30	insecte	
CALCUL	14	blatte	
	8	noir, sale	
	5	bête	
	3	animal, bestiole, saleté	
	2	<u>angoisse</u> , <u>dépression</u> , fourmi, horreur	
	1	à écraser, beurk, dégueulasse, <u>déprime</u> , <u>ennui</u> , horrible, <i>hôtel</i> , laid, <u>maussade</u> , œuf, parasite, phobie, pourriture, puant, punaise, rat, <u>tristesse</u> , vermine	
CALCUL	25	math(s)	
	24	mental	
	11	mathématique(s)	
	7	chiffre	
	5	addition	
	4	opération	
	3	nombre(s), <u>rénal(-aux)</u>	
	2	<u>rein(s)</u>	
1	ajoute, arithmétique, calculette, chiant, compter, finance, mentalement, numérique, pi, <u>pierre</u> , quotient, scientifique, stat, statistiques, système, vitesse		

ITEM TEST	%	REponses
CANAPE	29	fauteuil
	21	lit
	5	sofa, télé
	4	confort, coussin(s), repos
	3	assis, divan, promotion
	2	dormir, salon, siège, télévision
	1	<u>apéritif</u> , clic-clac, cuir, détente, dos, hamac, papi, pouf, rouge, s'affaler, sieste
CANCER	57	maladie
	11	mort
	4	tumeur
	3	malade, poumon
	2	cellule(s), horrible, <u>zodiaque</u>
1	<u>astrologie</u> , <u>astrologique</u> , <u>bélier</u> , grave, <u>horoscope</u> , leucémie, <u>lion</u> , métastase, <u>sagittaire</u> , <u>scorpion</u> , sida, <u>signe</u> , <u>taureau</u> , terrible, <u>tropicque</u> , <u>verseau</u>	
CANNE	23	(à) pêche
	17	(à) <u>sucre</u>
	14	vieux
	10	<i>canard</i>
	5	<i>oie</i>
	4	bâton
	3	béquille
	2	aveugle, <i>cinéma</i> , <i>festival</i> , marcher, vieillesse
	1	âgé, appui, <i>bas</i> , blanche, bois, boiter, <i>Brassens</i> , <i>canarde</i> , <i>cygne</i> , papy, perche, <i>serpent</i> , support, vieillard
	CARRIERE	14
13		profession
9		professionnel(le)
7		(de) <u>pierre</u>
6		travail
5		avenir
4		ambition, réussite
3		cheval(-aux) , étude(s), <u>sable</u> , star
2		<u>chantier</u>
1	accomplissement, argent, <u>calcaire</u> , emploi, <i>Eric</i> , <u>graviers</u> , ingénieur, interruption, job, juridique, longue, manager, <u>marbre</u> , <u>ocre</u> , officier, peintre, prairie , richissime, <u>roche</u> , <u>sel</u> , sociale, succès, <u>terrain</u> , vie	
CASE	13	carré, <u>maison</u>
	11	croix
	6	boîte
	5	<u>Afrique</u> , <i>vide</i>
	4	<u>hutte</u>
	3	tableau
	2	carreau, casier , départ, mot(s) croisé(s), <u>oncle</u>
	1	<i>banque</i> , barrée, blanche, cacher , cellule, <u>chevaux</u> , coche, cocher, <u>confinement</u> , crocher, échec, endroit, <u>ethnie</u> , <u>ferme</u> , <u>habitation</u> , marque, monopoly, <u>nègre</u> , <u>noir</u> , <u>oncle Sam</u> , <u>oncle Tom</u> , <u>paillote</u> , <u>QCM</u> , quadrillage, rangement , réponse, <u>Réunion</u> , <u>Tom</u> , <u>trou</u> , <u>vestiaire</u>
CHAUSSON	39	(aux) <u>pomme(s)</u>
	20	pantoufle(s)
	6	pied(s)
	5	danse
	4	chaussure, maison
	2	chaussette, danseuse, hiver
1	bébé, <u>beignet</u> , chaleur, chambre, chaud, détente, doux, <u>fruit</u> , <u>gâteau</u> , grand-père, lit, minuit, <i>moelleux</i> , <u>pâtisserie</u> , pyjamas, <u>soleil</u>	
CHEMISE	29	pantalon
	10	vêtement(s)
	9	bouton(s)
	6	(à) carreau(x)
	5	col, habit(s), pull(-over)
	4	cravate, veste
	3	polo
2	homme, jean(s), tee-shirt, <i>travail</i>	
1	chaîne, chemisier, <u>dossier</u> , été, hawaïenne, manche, noire, nuit, ouverte, rayée, repassage, repassée	
CHENILLE	49	papillon
	10	insecte
	4	ver(s)
	3	cocon, mille-pattes, pattes
	2	cochenille, piqure(s), rampant, vert(e)
	1	allergie, bête, blanche, bouton, <u>char</u> , <u>chien</u> , chrysalide, épines, feuille, larve, luisante, <i>mouvement</i> , nid, pin, poil, ramper, <u>terre</u> , <u>véhicule</u> , vers de terre, vilain

ITEM TEST	%	REponses
CHEVILLE	33	pied
	16	jambe
	7	genou(x)
	4	talon
	3	chaîne, os
	2	bracelet, <u>clou</u> , corps, fracture, poignet
	1	Achille, <u>bois</u> , bras, cassée, chaussettes, chausson, coude, crampe, enflé, enflée, entorse, foulée, foulure, fragile, gonflée, mal, marche, membre, <u>perceuse</u> , <u>support</u> , <u>tee</u> , tendon, tordue, <u>tournevis</u>
CLICHE	62	photo(s)
	12	<u>stéréotype</u>
	3	image, photographie
	2	<u>banal</u> , cinéma
	1	Ø, catalogué, <u>connerie</u> , déclencheur, <u>généralité</u> , <u>idée reçue</u> , <u>insécurité</u> , <i>Loft Story</i> , <u>pareil</u> , pellicule, presse, <u>prototype</u> , <u>société</u> , <u>standard</u> , <u>vérité</u> , <u>vêtements</u>
COMTE	71	fromage
	5	région
	3	<u>duché</u> , <u>province</u>
	2	<u>duc</u>
	1	Ø, <u>arrondissement</u> , <u>Auvergne</u> , <u>château</u> , <u>commune</u> , <u>comte</u> , <u>domaine</u> , emmental, <u>histoire</u> , <u>lieux</u> , <u>patelin</u> , <u>pays</u> , <u>riche</u> , <u>Savoie</u> , <u>village</u> , <u>ville</u>
CONCEPTION	11	<u>idée</u>
	10	hôpital, naissance
	8	enfant
	7	création
	4	fabrication, fécondation
	3	<u>point de vue</u> , <u>vision</u>
	2	amour, bébé, <u>concept</u> , immaculé(e) , <u>pensée</u> , <u>perception</u>
	1	<u>acceptation</u> , <u>aménagement</u> , <u>analogique</u> , <u>avenir</u> , <u>avis</u> , <u>déception</u> , <u>déduction</u> , <u>différence</u> , <u>effectuer</u> , fœtus, genèse, <u>grossesse</u> , <u>idéalisat</u> ion, <u>image</u> , <u>imaginer</u> , <u>modélisation</u> , <u>morale</u> , naître, <u>notion</u> , ouvrage, pilule, <u>plan</u> , <u>psychologique</u> , réalisation, <u>représentation</u> , <u>théorie</u> , vierge, <u>visuelle</u>
COR	36	<u>pied(s)</u>
	13	musique
	10	(de) chasse, instrument
	3	Ø, <u>mal</u>
	2	<u>ampoule</u> , bruit, guitare, trompette
	1	anglais, <u>brume</u> , <u>coude</u> , <u>cri</u> , <u>croûte</u> , de Rolland, écossaise, <u>encore</u> , flûte, <u>latent</u> , <u>maladie</u> , muse, <u>peau</u> , <u>roc</u> , souffle, <u>tête</u> , tuba
COUETTE	35	lit
	13	dormir
	8	chaud
	6	chaleur, couverture
	5	Oreiller, édredon
	3	<u>cheveux</u>
	2	dodo, drap, hiver
	1	<u>chouette</u> , coussin, couvrir, dessous, doux, hiver, <u>natte</u> , <u>oreilles</u> , <u>petite fille</u> , plume, protection, <u>sommeil</u> , <u>tresses</u>
COUSIN	29	famille
	22	cousine
	8	frère
	7	germain
	3	oncle, parent
	2	ami(s), <u>coussin</u> , sœur
	1	<u>absence</u> , adorable, alliance, Amérique, <u>aucun</u> , beau, <u>canapé</u> , <u>chat</u> , débile, <u>dormir</u> , <u>douillet</u> , <u>drogue</u> , éloigné, <u>flics</u> , lointain, moustique , nièce, pote, <u>sofa</u> , <u>tapis</u> , <u>vacances</u> , violent
DAUPHIN	16	mer
	12	poisson
	11	eau
	10	animal(-aux), baleine
	4	mammifère, océan, requin
	3	intelligence
	2	bleu, Flipper, gentil, sirène
	1	adorable, amour, aquarium, beau, bonheur, cétacé, <i>Delphine</i> , doux, hippocampe, intelligence, liberté, <u>majestueux</u> , Marinland, merveilleux, orque, <u>royaume</u> , sauts, sonar
DE	58	jeu(x)
	15	(à) <u>coudre</u>
	8	cube
	3	<u>couture</u>
	1	421, carré, cartes, casino, chance, chiffre, côté, <u>couche</u> , dominos, jouer, jouet, pois, six, six faces, un, yam's

ITEM TEST	%	REponses	
DEDUCTION	30	induction	
	10	logique	
	8	conclusion	
	5	hypothèse	
	4	inférence, <u>soustraction</u>	
	3	<u>impôt</u> , <u>réduction</u> , solution	
	2	intelligence, intuition, résultat	
	1	<u>augmentation</u> , <u>colombe</u> , démonstration, détective, devinette, <u>enlève</u> , explicite, finalité, <u>fiscale</u> , implicite, interprétation, malice, <u>moins</u> , <u>ôter</u> , <u>promotion</u> , <u>rabais</u> , raisonnement, réfléchir, réflexion, <u>remise</u> , science, sens, <u>soustraire</u> , syllogisme	
	DEVISE	14	<u>monnaie(s)</u>
		10	<u>argent</u>
5		dicton, proverbe	
4		<u>franc</u>	
3		<u>étrangère</u> , principe, symbole	
2		emblème, philosophie, phrase, règle	
1		Ø, <u>bonne</u> , <u>bourse</u> , but, carpe diem, <u>change</u> , chevalier, conduite, consigne, <u>contrat</u> , courage, <u>denier</u> , devoir, dire, <u>divise</u> , doctrine, <u>dollars</u> , du citoyen, <u>échange</u> , <u>électroménager</u> , <u>entêtement</u> , entreprise, façon, française, France, fraternité, habitude, hymne, <u>jeu</u> , liberté, loi, maison, Marseillaise, maxime, pays, pays étrangers, pensée, <u>question</u> , rassemblement, réussir, révolution, slogan, <u>sous</u> , <u>sympa</u> , <u>valeur</u>	
DISCIPLINE		31	matière
		8	<u>ordre</u>
		6	sport
	5	<u>autorité</u>	
	4	<u>règle(s)</u> , <u>rigueur</u> , <u>strict(e)</u>	
	3	<u>école</u>	
	2	domaine, enseignement, judo, psycho, psychologie, statistique(s)	
	1	<u>activité</u> , <u>cadre</u> , <u>choix</u> , danse, <u>dictature</u> , <u>droiture</u> , équitation, <u>formation</u> , <u>insolence</u> , <u>laxité</u> , maîtrise, mathématique, maths, <u>obéissance</u> , <u>professeur</u> , <u>punir</u> , <u>respect</u> , <u>sanction</u> , scientifique, <u>scolaire</u> , <u>sévérité</u> , <u>soumission</u> , <u>surmoi</u>	
	DOSSIER	9	papier
		7	feuille(s)
5		<u>chaise</u> , classeur	
4		fichier, travail	
3		bureau, document(s), étude, mémoire, pochette, scolaire	
2		cahier, candidature, carton, étiquette	
1		<u>appui-tête</u> , archive, bilan, boulot, bourse, candidat, chiant, classer, client, complété, compte, concours, confidentiel, contenu, contrat, difficulté, entretien, gros, important, informatique, inscription, intercalaire, lecture, médical, non classé, pages, paperasse, presse, privé, procédure, psychologie, rapport, recrutement, reliure, secrétaire, secrétariat, <u>sociologique</u> , suivis, support, synthèse	
ECLAIR		29	orage
		20	tonnerre
		14	(au) <u>chocolat</u>
	8	foudre	
	7	pluie	
	4	lumière	
	3	flash	
1	arc-en-ciel, brillant, bruit, ciel, <u>foncé</u> , <u>fusée</u> , <u>gâteau</u> , gris, lumineux, poudre, <u>rapide</u> , tempête, <u>vanille</u> , <u>vif</u> , <u>vite</u>		
ELAN	25	saut	
	9	<u>animal</u> , <u>cerf</u>	
	5	courir	
	4	<u>biche</u>	
	3	course, sauter, vitesse	
	2	<u>corne</u> , <u>forêt(s)</u> , <u>générosité</u> , <u>oiseau</u> , <u>spontané(e)</u>	
	1	<u>amoureux</u> , <u>attirance</u> , <u>béarnais</u> , bond, <u>caribou</u> , <u>cheval</u> , <u>chevreuil</u> , <u>condensé</u> , <u>entraîn</u> , force, <u>fougue</u> , <u>gentillesse</u> , <u>impulsion</u> , lancé, <u>motivation</u> , mouvement, <u>original</u> , pied, <u>positif</u> , préparer, <u>profondeur</u> , <u>pulsion</u> , rapide, recul, recule, <u>réflexion</u> , sport, <u>verre</u> , vite	
ELLIPSE	12	<u>lune</u>	
	10	Ø	
	8	<u>éclipse</u> , <u>soleil</u>	
	7	rond	
	6	cercle, ovale	
	4	géométrie	
	3	<u>français</u> , <u>oubli</u>	
	2	<u>ciel</u> , forme, math, <u>rien</u>	
1	<u>cafétéria</u> , courbe, demi, <u>intellectuel</u> , <u>littéraire</u> , <u>littérature</u> , <u>manque</u> , <u>métaphore</u> , <u>mot</u> , <u>mot à la con</u> , <u>noir</u> , <u>nuages</u> , <u>nuit</u> , <u>parabole</u> , <u>partielle</u> , <u>phénomène</u> , <u>retour</u> , <u>saut</u> , <u>solaire</u> , <u>surnaturel</u> , système, <u>temporelle</u> , <u>temps</u> , <u>totale</u> , virage		

ITEM TEST	%	REponses
ENTRETIEN	21	(d')embauche
	11	clinique
	10	<u>travail</u>
	8	discussion
	7	emploi
	3	<u>ménage</u> , rendez-vous, stress
	2	communication, dialogue, directif, interview, parler, vampire
	1	analyse, contact, court, échange, <u>entreprise</u> , épreuve, <u>javel</u> , job, <u>laver</u> , médecin, <u>métayage</u> , mot, observation, parole, passage, patron, peur, psychose, psychothérapie, repas, <u>technique</u> , <u>voiture</u>
ESQUIMAU	50	glace
	15	<u>igloo</u>
	13	<u>froid</u>
	4	<u>Inuit</u> , <u>neige</u>
	3	<u>banquise</u> , <u>nord</u> , <u>pôle nord</u>
	1	<u>Alaska</u> , <u>bisou</u> , fraîcheur, glacé, <u>nuit</u>
ESSAI	23	tentative
	13	test
	6	rugby
	5	erreur
	4	chance, <u>rédaction</u>
	3	<u>brouillon</u>
	2	essayer, <u>littérature</u> , <u>livre</u> , <u>philosophique</u>
	1	<u>apprendre</u> , but , <u>chapitre</u> , <u>datif</u> , départ, <u>discours</u> , <u>disent</u> , épreuve, espoir, <u>exemple</u> , <u>exercice</u> , gagner , <u>littéraire</u> , <u>nouveauté</u> , <u>nouvelle</u> , <u>œuvre</u> , <u>philo</u> , <u>philosophe</u> , plusieurs, <u>poème</u> , <u>point</u> , possibilité, premier, <u>psychologie</u> , <u>RAS</u> , <u>rédiger</u> , résultat, tâche, <u>tennis</u> , tente, <u>texte</u> , tir, tour, transformation
ETALON	71	cheval
	6	jument, noir(e)
	3	hongre
	1	animal, <u>canon</u> , castré, cheval blanc, cheval noir, <u>comparaison</u> , dragueur , film, fougue, <u>galon</u> , <u>mesurer</u> , moi , <u>or</u> , <u>témoin</u>
ETIQUETTE	19	prix
	9	nom
	8	marque
	6	cahier
	5	coller
	4	magasin
	3	école, solde(s), <u>stéréotype</u>
	2	autocollant, collant, colle, confiture, papier(s), supermarché
	1	blanche, <u>catalogué</u> , catégorie, classement, classeur, classification, <u>cliché</u> , collage, collé, cour du roi , écriture, emballage, étiquetage, fiche, habit, identifier, indice, loi , marché, post-it, <u>préjugé</u> , <u>présupposé</u> , ranger, <u>reconnaissance</u> , <u>société</u> , <u>stigmentation</u> , vêtement, vignette
EXPIRATION	54	inspiration
	10	<u>fin</u> , souffle
	9	respiration
	4	(l')air
	1	carbone, <u>conservation</u> , décès , <u>dépassé</u> , <u>durée</u> , inspirer, mort , piscine, poumon, relaxation, respirer, soufflé, souffler
EXPOSANT	10	math(s)
	6	<u>artisan</u> , <u>exposé</u>
	5	carré
	4	<u>foire</u> , indice, soleil , <u>tableau</u>
	3	(se) montrer , chiffre(s), <u>commerçant</u> , <u>marché</u> , mathématique(s), montrant , puissance
	2	calcul, <u>imposant</u> , <u>marchand</u> , <u>peintre</u> , <u>peinture</u> , racine carrée, <u>stand</u> , <u>vendeur</u>
	1	arithmétique, <u>brocanteur</u> , bronzant , cube, dix, <u>dominant</u> , expliquant , exponentiel, fait ^, indicé, lumière , <u>magasin</u> , multiplicateur, nombre, <u>présenter</u> , réducteur, <u>salon</u> , statistique, <u>tente</u> , <u>toile</u>
FACTURE	13	téléphone
	12	argent, payer
	11	EDF
	10	impôt(s)
	5	dette(s), électricité
	4	paiement
	3	paye
	2	addition, cher(e), chiffre(s), frais, prix
	1	chèque, comptabilité, débit, gaz, indésirée, livraison, loyer, mensualité, note, paie, papier, soucis, taxe, téléphonique, thunes

ITEM TEST	%	REponses
FACULTE	27	université
	13	étude(s)
	8	<u>capacité</u>
	5	école, enseignement
	3	étudiant(s), lettre(s), <u>possibilité</u> , science(s)
	2	<u>don</u> , droit, <u>intellectuelle</u> , <u>liberté</u>
	1	<u>aisance</u> , amphithéâtre, <u>apprendre</u> , <u>apprentissage</u> , <u>aptitude</u> , <u>connaissance</u> , cours, délabrée, <u>difficulté</u> , diplôme, <u>disposition</u> , élite, étude supérieure, examen, fac, <u>pouvoir</u> , <u>psychologie</u> , <u>réussite</u> , <u>sagesse</u> , <u>savoir</u> , transfert, travail
FARCE	29	blague
	19	attrape(s)
	6	<u>viande</u>
	4	<u>drôle</u> , gag, jeu(x), <u>rire</u>
	3	<u>dinde</u>
	2	<u>amusement</u> , <u>bon</u> , <u>dindon</u> , plaisanterie, <u>tomate</u>
	1	clown, comédie , <u>comique</u> , <u>coq</u> , cuisine, cynisme , <u>gâteau</u> , <u>ingrédient</u> , <u>nourriture</u> , <u>paupiette</u> , <u>plat</u> , <u>poulet</u> , <u>repas</u> , <u>rigolo</u> , rusé, théâtrale , tour
FEUILLE	32	<u>papier</u>
	26	arbre
	6	branche, morte
	3	(de) vigne, <u>stylo</u> , vert(e)
	2	(d')automne, fleur, <u>page</u> , thé
	1	anacardier, <u>brouillon</u> , <u>Canson</u> , <u>carreaux</u> , chêne, <u>cheville</u> , <u>délimitée</u> , <u>dessin</u> , <u>écriture</u> , nature, <u>plat</u> , platane, tabac, tige
FILATURE	16	suivre
	13	détective
	12	police
	7	poursuite
	6	enquête
	5	espion
	4	suivi(e)
	2	<u>fil</u> , inspecteur
	1	Ø, <u>affiliation</u> , agent, agent secret, <u>barbelé</u> , cacher, <u>coudre</u> , <u>coupure</u> , course, danger, discrétion, <u>enfant</u> , épier, espionnage, espionner, esquive, <u>filament</u> , <u>filer</u> , <u>filiation</u> , fraude, <u>littéraire</u> , malveillante, police, policier, policière, <u>possibilité</u> , prise, recherche, suspecte, <u>tissu</u> , traque, <u>usine</u> , voiture
FLEAU	21	peste
	8	catastrophe
	6	maladie
	5	problème
	4	horreur, SIDA
	3	(d') <u>arme</u> , épidémie
	2	Ø, calamité, contamination, danger, désastre, <u>fouet</u>
	1	accablement, <u>blé</u> , cancer, cataclysme, <u>eau</u> , embêtement, envahissement, fatalité, film, grave, <u>grenaille</u> , grippe, <u>guerre</u> , hécatombe, infamie, invasion, lèpre, livre, mal, marasme, mauvais, méchant, misère, mort, néant, panique, pollution, ravage, <u>répondre</u> , s'épandre, <u>solitude</u> , Stephen King, tare, virus
FLUTE	35	musique
	19	instrument
	9	enchanté(e)
	9	(de) pan
	4	pipeau, traversière
	2	chant, piano, trompette, vent
	1	American Pie, <u>champagne</u> , chanson, doigtée, doux, école, galoubet, guitare, mélodie, mince , son, violon
FORFAIT	29	ski
	28	téléphone
	8	portable
	4	SFR
	2	abonnement, <u>crime</u> , engagement, prix, tarif
	1	abandon , argent, bus, condition, coût, défaite , dépassé, durée, éche c, fanni , gratuit, internet, <u>larcin</u> , limité, <u>méfait</u> , mois, payer, réduction, <u>regroupement</u> , temps, touriste
FOUR	25	micro-onde(s)
	19	cuisine
	14	chaud
	12	<u>gâteau</u>
	6	chaleur, cuisson
	4	cuire
	3	pain
	2	pizza
	1	boulangier, cheminée, cuisinière, électrique, gaz, Hansel et Gretel, induction, poêle, rôti

ITEM TEST	%	REponses
FRAISE	37	fruit
	15	rouge
	12	framboise
	6	cerise, chantilly
	4	été
	3	(des) bois
	2	abricot, doux, sucre, sucré(e)
	1	bon, campagne, chocolat, crème, <u>dentiste</u> , femme enceinte, gâteau, <i>poire, pomme</i>
FRONDE	17	Thierry
	14	Ø
	13	pierre
	6	arme
	5	arc
	4	lance-pierre
	3	caillou(x), <u>guerre</u> , <u>Louis XIV</u>
	2	David, <u>insurrection</u> , <u>révolte</u>
	1	<u>affront</u> , <u>attaque</u> , <u>bord</u> , <u>corde</u> , <u>erreur</u> , <u>fer</u> , forêt , <u>fraude</u> , <u>frauder</u> , <u>front</u> , Goliath, <u>histoire</u> , <u>illégal</u> , <u>insolence</u> , lancer, <u>ligue</u> , <u>mur</u> , <u>ondulé</u> , <u>opposer</u> , outil, <u>rassemblement</u> , <u>révolution</u> , <u>soldat</u> , <u>table</u> , tirer, <u>tranchée</u>
FUGUE	34	fuite
	8	partir
	7	adolescent
	3	évasion
	2	adolescence, <u>Bach</u> , départ, échappatoire, échapper, enfant, escapade, mal-être, <u>musique</u> , problème
	1	<u>ballade</u> , <u>Chopin</u> , dépression, désert, désespoir, détresse, dispute, échappé, <i>enfor</i> , <i>fruit</i> , fuir, hôpital, indépendance, inquiétude, liberté, malaise, <u>mélodie</u> , métro, <u>Mozart</u> , part, <i>partie</i> , quitter, refuge, sauvage, s'enfuir, <u>suite</u> , vol
GARROT	36	sang
	14	<u>cheval</u>
	9	blessure
	7	pansement
	3	élastique
	2	bandage, <u>chien</u> , infirmière, jambe, piqûre, plaie
	1	amputer, <u>animal</u> , artère, blessé, bondage, compresse, couper, douleur, drogue, garrotter, guérir, heure, médecin, saignement, secours, seringue, serre, serrer, soin
GRATIN	22	pomme(s) de terre
	19	dauphinois
	8	plat
	7	courgette, four
	5	cuisine
	4	fromage, nourriture
	3	patate(s)
	2	<u>crème</u> , gruyère, légume, manger
	1	aubergine, chou-fleur, choux, Dauphiné, délicieux, grille, grillé, <u>haut-lieu</u> , morceaux, pâtes, régal, repas, tarte
GRAVITE	11	centre
	9	terre
	6	Newton
	4	<u>accident</u> , physique
	3	<u>danger</u> , espace
	2	<u>dur</u> , force, <u>importance</u> , <u>important</u> , <u>légèreté</u> , math(s), <u>peur</u> , pomme, <u>sévérité</u>
	1	attrance, attraction, <u>bêtise</u> , <u>chute</u> , cosmonaute, <u>dangereux</u> , <u>difficulté</u> , <u>échec</u> , <u>état</u> , <u>fragilité</u> , fusée, haut, hauteur, <u>incident</u> , <u>incurabilité</u> , <u>inquiétude</u> , loi, lune, <u>maladie</u> , <u>malheur</u> , <u>mort</u> , nulle, orbite, <u>peine</u> , <u>perturbation</u> , planète, poids, <u>problème</u> , rotation, <u>sérieux</u> , <u>sévère</u> , <u>simplicité</u> , <u>sincérité</u> , sol, soleil, <u>solution</u> , terrestre, théorie, <u>tombé</u> , <u>triste</u> , <u>urgent</u> , vide
GRENADE	30	<u>fruit</u>
	25	guerre
	13	bombe
	6	explosion
	5	arme
	3	<u>sirup</u>
	2	attentat
	1	Algérie, anti-char, boom, détonation, Espagne, <u>été</u> , explosif, <u>pomme</u> , <u>rond</u> , <u>rouge</u> , secousse, <u>soleil</u> , <u>sucré</u> , torpille, <u>ville</u> , violence
GREVE	21	manifestation(s)
	7	travail
	5	mécontentement, piquet
	4	étudiant, revendication
	3	arrêt, SNCF, syndicat(s)
	2	bus, CGT, droit, liberté, manif, métro, ouvrier, train, transport
	1	abstention, argent, Arlette, arrêt momentané, blocus, colère, drapeau, employé, énervé, entreprise, facilité, faim, groupe, impôts, injustice, panneau, <u>plage</u> , professeur, ras le bol, rassemblement, RATP, révolte, révolution, rouge, RTM, salariés, travailleurs

ITEM TEST	%	REponses	
GRUE	24	travaux	
	16	chantier	
	8	oiseau	
	5	bâtiment, construction	
	3	échelle, engin, machine	
	2	grand, jaune, tracteur	
	1	animal, animal sauvage, appareil, boule, ciment, danger, difficile, <i>dru</i> , échafaudage, élevée, force, <i>glue</i> , haut, hauteur, <u>héron</u> , immeuble, maison, masse, palan, pelle, pi ed, pioche, rénovation, rocher, tractopelle, <i>tremplin</i> , vertige	
	HEROÏNE	23	<u>drogue</u>
		12	film
		9	héros
6		<u>cocaïne</u>	
5		star	
4		super-woman	
3		héro, personnage, super	
2		BD, princesse, roman, wonder-woman	
1		actrice, aventure, batman, belle, bidon, <u>blanche</u> , <u>came</u> , célèbre, cinéma, <u>coke</u> , <u>dépendance</u> , <u>dure</u> , femme, feuilleton, Final Fantasy, <u>fort</u> , <u>haschich</u> , important, <u>poison</u> , protagoniste, <i>sauver</i> , télé, télévision, tragédie	
IDENTITE		38	carte
	11	personnalité	
	7	personne, photo	
	6	nom, passeport	
	4	moi	
	3	pièce	
	2	être, nationalité, papier(s), personnel(le)	
IMPOSITION	1	<i>absence</i> , carnet, état-civil, fausse, police, racine, similaire , soi, soi-même, vie	
	23	impôt(s)	
	11	taxe	
	8	obligation	
	5	<u>main(s)</u>	
	5	revenu(s)	
	4	avis, état, facture	
	3	fiscal(e)	
	2	argent, cher, devoir, feuille, ordre	
	1	<i>bourgeois</i> , <i>composition</i> , directive, dollar, fisc, <u>guérisseur</u> , <i>involontaire</i> , loyer, <i>opposition</i> , paiement, papier, payer, <i>position</i> , réclamation, règle, <u>religion</u> , retrait, salaire, sanction, sous, taxation, thunes, travail	
INDEX	32	doigt(s)	
	14	majeur	
	7	<u>livre</u> , pouce, <u>sommaire</u>	
	3	<u>répertoire</u>	
	2	<u>annuaire</u> , <i>fin</i> , <u>lexique</u> , <u>liste</u> , <u>mots</u> , <u>résumé</u> , <u>thématique</u>	
INDUCTION	1	<u>aide</u> , <u>alphabet</u> , <u>annexe</u> , <u>bibliographie</u> , empreinte, <i>indiquer</i> , main, <i>manuel</i> , <u>mot-clé</u> , <u>notation</u> , <u>pages jaunes</u> , <u>pagination</u> , <u>sommaire</u> , <u>table des matières</u> , <u>thème</u> , <u>vocabulaire</u>	
	44	déduction	
	5	<u>plaque</u>	
	3	<u>physique</u> , réflexion	
	2	erreur, inférence, <i>introduction</i> , intuition	
	1	<u>chaleur</u> , <u>chauffe</u> , <u>conduction</u> , <u>conduite</u> , conseil , <i>conséquence</i> , <u>courant</u> , <u>début</u> , déduire, deviner, dire, <i>don</i> , <u>électrique</u> , <i>entrer</i> , <u>équation</u> , hypothèse, <i>induire</i> , inférer, influence , influencer , <i>introduire</i> , manipulation , <i>moderne</i> , <u>moteur</u> , <u>plaque chauffante</u> , <u>plaque électrique</u> , précipité , problème, produire , <i>punition</i> , raisonnement, <i>rajouter</i> , résolution, <i>résultat</i> , <i>solution</i> , suggestion , <u>voiture</u>	
	IRIS	59	fleur(s)
		22	<u>œil (yeux)</u>
		3	violet
		2	rose
1	beau, <i>bleu</i> , <i>coquelicot</i> , <i>couleur</i> , <i>Egypte</i> , fleuve, jaune, montagne, odeur, <i>progressif</i> , <u>pupille</u> , <u>répine</u> , <u>vent</u> , <u>vue</u>		
LAMA	20	animal	
	14	cracher	
	11	crachat	
	9	<u>Tibet</u>	
	6	crache	
	5	chameau	
	4	<u>Dalaï</u> , Pérou	
	3	cirque	
	2	Andes, puma, <i>Serge</i> , <i>Tintin</i>	
1	Amérique, <u>bouddhiste</u> , cracheur, désert, douche, dromadaire, eau, jet, kangourou, laine, pelage, poils, <u>sage</u> , <i>sale</i> , salive, <i>soleil</i>		

ITEM TEST	%	REponses
LATITUDE	68	longitude
	5	altitude
	4	hauteur
	2	<u>attitude</u> , globe
	1	ailleurs, air, <u>amplitude</u> , carte, <u>commission</u> , densité, distance, élevé, équateur, <u>fatigue</u> , horizon, large, <u>lassitude</u> , montagne, nord, orientale, <u>possibilité</u> , <u>stabilité</u> , voyage
LEGENDE	31	histoire
	24	mythe(s)
	14	conte(s)
	6	(d') automne
	4	<u>carte</u>
	3	<u>fée(s)</u>
	2	<u>explication</u> , licorne, <u>urbaine</u>
	1	dieu, <u>géographie</u> , invention, <u>livre</u> , mystère, mythologie, <u>notice</u> , ogre, Quézac, roman, <u>titre</u> , vivante
LENTILLE	23	œil (yeux)
	17	contact
	13	lunette(s)
	5	<u>légume</u>
	4	<u>fer</u> , <u>saucisse</u>
	3	verre, vue
	2	céréale, myopie, <u>petit</u> , <u>pois</u> , <u>vert(e)</u>
	1	<u>blé</u> , <u>couleur</u> , <u>ers</u> , <u>fève</u> , <u>haricots</u> , <u>lard</u> , <u>légumineuse</u> , loupe, <u>manger</u> , opticien, <u>ovale</u> , <u>petit pois</u> , <u>plat</u> , <u>pois chiche</u> , <u>salade</u> , <u>vent</u> , vision, voir
LETTRE	17	<u>mot(s)</u>
	14	<u>alphabet</u>
	10	poste
	7	<u>chiffre</u>
	5	(d')amour, courrier
	4	<u>écrire</u> , <u>écriture</u> , enveloppe
	3	papier, timbre
	2	<u>majuscule</u> , nouvelle
	1	a, ami, anonyme, <u>arts</u> , <u>capitale</u> , carte, CV, <u>écrit</u> , <u>lecture</u> , mail, manuscrit, missive, morte, nom, <u>nombre</u> , philosophie, phrase, roman, <u>syllabe</u> , <u>voyelle</u>
LEZARDE	14	soleil
	12	lézard
	10	<u>fissure</u>
	9	<u>mur</u>
	7	bronze
	4	bronzer, reptile
	3	farniente, <u>fente</u>
	2	animal , griller, <u>rapide</u> , serpent
	1	<u>bizarre</u> , <u>brèche</u> , bronzé, dormir, <u>faille</u> , fainéant, fainéantise, femelle , <u>fin</u> , flâne, flânée, flémarde, <u>laïd</u> , <u>maison</u> , <u>mansarde</u> , paresse, plage, queue , rampant , repose, reposer, salamandre , statique, <u>taraute</u> , traîne, verte
LICENCE	35	maîtrise
	12	étude(s)
	9	DEUG
	7	diplôme
	4	droit, examen
	3	psycho, <u>sport</u>
	2	<u>bruit</u> , réussite, université
	1	agrégation, <u>alcool</u> , anglais, <u>autorisation</u> , <u>brevet</u> , <u>compétition</u> , école, étudiant, expert, fac, faculté, maître, maîtresse, <u>N</u> , niveau, <u>permis</u> , psychologie
LIVRE	19	bouquin
	14	page(s)
	11	lecture
	9	roman
	7	histoire
	5	ouvrage
	4	lire
	2	bibliothèque, culture, dictionnaire, scolaire
	1	apprendre, archive, bureau, cahier, connaissance, école, écrits, écriture, édition, ennuyeux, essais, fermé, feuille, instruction, intellectualité, littérature, magazine, note, plaisir, <u>saoul</u> , savoir, stylo, voyage
MAITRESSE	44	école
	15	<u>amant</u>
	7	<u>maître</u>
	5	institutrice
	3	<u>amante</u> , maison , professeur
	2	élève, enseignement, instit, tableau
	1	<u>adultère</u> , chien , <u>diabliesse</u> , domine , enfance, <u>femme</u> , <u>infidélité</u> , instituteur, <u>liaison</u> , <u>maîtrise</u> , maternelle, primaire

ITEM TEST	%	REponses	
MAJORITE	17	minorité	
	11	<u>dix-huit ans</u>	
	7	<u>liberté</u>	
	6	élection	
	5	pluriel(le)	
	4	(le) plus	
	3	beaucoup, <i>grand(e)</i>	
	2	(la) plupart, <u>adulte</u> , <u>âge</u> , plusieurs, politique, présidentielle	
	1	absolue, démocratie, <u>dix huit</u> , dominante, <u>émancipation</u> , <u>enfant</u> , <i>féminine</i> , force, <i>grandeur</i> , groupe, <u>indépendance</u> , <u>majeur</u> , maximum, moitié, moutons, nombre, nombreux, parlement, parlementaire, <u>permis</u> , <u>plus âgé</u> , pourcentage, pouvoir, <i>responsabilité</i> , <i>responsable</i> , silencieuse, suffrage, supérieur, unanime, unanimité, <i>vote</i> , <i>voter</i>	
	MANEGE	31	enfant(s)
		18	cheval(-aux)
12		jeu(x)	
6		enchanté	
5		tourner	
2		bois, carrousel, chevaux de bois, foire, forain, jouet, tourne, tourniquet	
MAQUEREAU	1	<i>bijou</i> , cirque, enfance, fête, fête foraine, joie, merveilleux, park, Polux, roue, <i>tourbillon</i> , tournant	
	64	poisson	
	10	sardine	
	8	<u>prostituée</u>	
	4	mer, <u>pute(s)</u>	
MARABOUT	2	<u>prostitution</u>	
	1	<u>boîte</u> , <u>escroc</u> , <u>femme</u> , hareng, <u>homme</u> , huile, <u>proxénète</u> , vin	
	19	Afrique	
	13	sorcier	
MELON	7	magie	
	6	sortcellerie	
	5	<i>bout de ficelle</i>	
	4	africain, charlatan	
	3	<i>ficelle</i> , gri-gri, noir, tente, voyant	
	2	devin, escroc, magicien, Sénégal, vaudou	
	1	black, boubou, boule de cristal, <i>bout de</i> , envoûtement, gourou, guérison, indien, mage, métaphysique, <u>oiseau</u> , président, secte, sort, tipi, voleur, voyance	
	34	fruit	
MEMOIRE	21	pastèque	
	7	Cavaillon	
	5	orange	
	4	été	
	2	bon, <u>chapeau</u> , eau, frais, jambon cru, porto, sucré	
MILIEU	1	chantiers , fraîcheur, froid, jambon, jaune, juteux, mûr, <i>papa</i> , pêche, rafraîchir, rafraîchissant, <i>rond</i> , seins, soleil, tranche	
	19	souvenir(s)	
	10	cerveau	
	4	éléphant, retenir	
	3	(à) long-terme, oubli, rappel, tête, <u>travail</u>	
	2	amnésie, bonne, courte, court-terme, terme, <u>thèse</u> , trouble	
	1	agenda, apprendre, apprentissage, artificiel, cognition, connaissances, cours, coût, empan, enfance, esprit, <i>examen</i> , humaine, intelligence, longue, <u>maîtrise</u> , méninges, <i>miroir</i> , MLT, mnésique, ordinateur, penser, psyché, raison, rapidité, <i>recherche</i> , Ripoll, sélective, stockage, trou, vide, vieillissement, visuelle, vive	
MORSE	51	centre	
	7	<u>environnement</u>	
	4	<u>aquatique</u>	
	3	côté	
	2	<u>clos</u> , <i>endroit</i> , fin, moitié, <u>naturel</u>	
	1	attaque , <i>autour</i> , <i>banlieue</i> , cercle, <u>culture</u> , début, droite, <u>eau</u> , <u>écosystème</u> , <u>entourage</u> , entre, excentré, extrémités, <u>familial</u> , <u>géographique</u> , médiane, mi-temps, moyen, <u>parc</u> , partager, <u>situation</u> , <u>social</u> , <u>terrain</u> , <u>tourbillon</u> , <u>vie</u>	
MORSE	15	code	
	11	<u>animal(-aux)</u>	
	10	langage	
	7	<u>phoque</u>	
	6	SOS	
	5	aveugle	
	4	<u>dent(s)</u> , <u>otarie</u>	
	3	braille, écriture	
	2	<u>banquise</u> , <u>cheval</u> , <u>gros</u> , guerre, signe(s)	
1	<i>amorce</i> , ancien, attaque, bateau, bruit, <i>buz</i> , coder, communication, <u>éléphant</u> , <u>glace</u> , lecture, <i>marin</i> , <i>mer</i> , message, <u>mordre</u> , <u>océan</u> , <i>phare</i> , point, taper, téléphone, trait, <i>vilain</i>		

ITEM TEST	%	REponses
MORTIER	18	ciment
	8	béton
	7	Ø
	6	<i>mort</i>
	5	<u>pilon</u>
	4	plâtre, travaux
	3	arme, guerre
	2	bâtiment, <u>écraser</u> , maçon
	1	<i>aïdi, ail, amoriï, ancêtre, armée, armement, bétonnière, bitume, bol, brique, charrue, ciment, cimetièrre, construction, cuisine, dur, grenade, herbe, île, lourd, manuel, matière, mayonnaise, moche, morbide, mur, odeur, pétrin, sable, sais pas, souris, soutien, terre, tradition, trueller, vert</i>
MOTIF	29	raison
	11	excuse
	10	cause
	7	<u>dessin</u>
	6	but
	3	absence, <u>couleur</u> , explication, <u>fleur</u>
	2	<u>décor</u> , prétexte
	1	absent, alibi, argument, <i>aucun, carreaux, culpabilité, détail, emblème, erreur, fondement, frise, important, justificatif, maladie, mural, peintre, peinture, peur, poison, sujet, valable</i>
MOUSSE	20	(au) chocolat
	12	savon
	10	bain
	8	(à) raser, <u>forêt</u>
	3	rasage
	2	<u>arbre</u> , blanc(he), bulle(s), chantilly, <u>crèche</u> , <u>herbe</u> , rasoir, <u>vert(e)</u>
	1	<i>bière, chat, crème, écume, gel douche, huile, humide, lichen, mer, Mickey, mou, pegueux, pousse, rasé, roche, rocher, shampoing, tapis, thon, vaisselle, vaporeux, végétal, végétation</i>
MULE	43	âne
	20	chaussure(s)
	4	<u>chausson</u> , <u>pantoufle(s)</u>
	3	<u>été</u> , têtù
	2	<u>piéd</u>
	1	<i>ânesse, animal, babouches, baudet, bête, charge, chargée, chausson, cheval, claquette, Maroc, mulet, pâturage, plage, rose, sandale, savate, tête, tong, transport, tuer</i>
MUTATION	23	<i>changement</i>
	18	transformation
	16	génétique
	4	biologie, <u>départ</u> , <u>travail</u>
	3	<u>déménagement</u> , <u>partir</u>
	2	alien, <u>déplacement</u> , gène, <i>ponctuelle</i>
	1	<i>batterie, boulot, chromosomes, demande, évolution, extra-terrestre, job, loin, monstre, mouvement, mutant, papillon, poste, promotion, serpent, transfert, voyage</i>
MYSTERE	12	secret
	9	<u>glace</u>
	8	énigme(s)
	5	bizarre
	4	étrange, légende
	3	<i>(et) boule de gomme, peur, problème, suspens(e)</i>
	2	curieux, curiosité, histoire, inconnu, paranormal
	1	<i>anxieux, au-delà, aventure, beau, boule, charme, de l'ouest, dessert, Dieu, église, émission télé, enquête, étrangeté, être, extra-terrestre, hasard, impénétrable, inexplicable, inexpliqué, inquiétude, insoluble, intrigue, mystérieux, mystique, mythe, noir, ombre, Paris, Pékin, peu, point d'interrogation, profondeur, recherche, solution, télévision, vie</i>
NAVET	45	légume(s)
	9	<u>film</u>
	8	<u>nul</u>
	6	poireau
	5	<u>mauvais</u>
	4	<u>carotte</u> , radis
	2	choux, <i>fade</i>
	1	<i>bide, blaireau, blanc, blette, couscous, démodé, frit, Hollywood, jardin, navette, nullité, poivron, pomme de terre, soupe, tomate</i>
NOTE	15	<u>musique</u>
	13	examen(s)
	6	évaluation
	5	bonne, <u>do</u>
	4	20, contrôle, école, résultat
	3	appréciation, écriture, zéro
	2	correction, devoir, <u>fa</u> , moyenne, <u>solfège</u>
	1	<i>10, appréhension, bac, bloc, chiffre, dix, écrit, gamme, interrogation, jugement, marque, mot, notation, niveau, nombre, partition, point, réussite, sol, stylo, travail</i>

ITEM TEST	%	REponses
OEILLET	54	fleur
	11	feuille
	7	cheval(-aux)
	5	classeur
	3	trou
	2	aveugle, yeux
	1	cache, cacher, cahier, chaussure, copies, d'Inde, feuillet, lentille, marguerite, mort, oeillette, pensée, perforatrice, perforer, visière, voir
ORBITE	27	œil (yeux)
	12	planète, satellite
	9	espace
	7	étoile
	4	terre
	3	ciel, lune
	2	galaxie, soleil, tour,
1	aérospatiale, astre, crâne, fusée, globule, gravitation, iris, lunaire, oculaire, position, Saturne, sortir, sphère, station, trou, vision, voie lactée	
PAGE	44	livre
	23	feuille
	8	numéro
	7	blanche
	2	cahier, ligne
1	chapitre, dix, écrire, indice, Jimmy, lecture, ménestrel, papier, publicité, recto, suivante, tiare, tourner, vierge	
PALAIS	27	château
	9	justice
	8	royal
	7	roi
	6	bouche
	5	princesse
	3	beau, royaume
2	argent, glace, Maharadjah, prince, riche, richesse	
1	beauté, blanc, Cendrillon, conte, domaine, Elysée, festival, goût, immense, immensité, impératrice, Inde, langue, luxe, majestueux, marche, palace, résidence, spacieux, Versailles	
PARABOLE	23	satellite
	20	antenne
	15	télévision
	10	télé
	3	câble, courbe, math(s)
2	hyperbole, image	
1	bible, Canal +, chaîne, demi-cercle, emphase, évangile, exagération, figure de style, film, fonction affine, hertz, métaphore, MTV, retranscription, rond, toit, TPS, TV, verbale	
PARQUET	47	sol
	14	bois
	5	carrelage
	4	cire
	3	chambre, plancher
2	cadeau, carreau(x), ciré, justice, maison, planche(s), tribunal	
1	appartement, clope, crissement, danse, glace, glissade, lino, lisse, palais de justice, propre	
PARTITION	59	musique
	15	note(s)
	6	piano
	1	addition, aider, air, bruit, chanson, chant, chef d'orchestre, disque dur, épreuve, instrument, jeu, mélodie, mots, musicien, part, parution, portée, solfège, texte, violon
PATRON	25	chef
	18	employé(s)
	7	entreprise
	7	boss
	4	ouvrier, supérieur, travail
	2	directeur, employeur, hiérarchie, ordre
1	activité, assisté, au dessus, capitaliste, chiant, con, couture, cravate, dirigiste, emmerdes, enfoiré, entrepreneur, fondement, géométrie, hargneux, métier, moi, pouvoir, prolétaire, respect, responsable, schéma, secrétaire	
PECHE	40	poisson
	16	fruit
	9	canne
	8	chasse
	4	poire
	2	filet, hameçon, ligne, nature, prune
1	abricot, bon, crabe, crevette, détente, fruit d'été, mangue, mouche, nectarine, noyau, pore, sportive, vitalité	

ITEM TEST	%	REponses
PENSEE	12	idée(s)
	9	esprit
	8	<u>fleur</u>
	5	réflexion, rêve
	4	image, imagination
	3	cognition, réfléchir
	2	abstrait(e), âme, cerveau, évasion, mémoire, philosophie, songe
	1	amoureuse, anecdote, <u>bleue</u> , <i>chanter</i> , conscience, consciente, égard, illustration, importante, impression, inconscient, intime, littérature, livre, logique, opinion, philo, Platon, positive, psychique, psychisme, rationnelle, recueil, réfléchit, représentation, rêverie, secret, sentiment, silence, <u>souci</u> , <i>soupir</i> , souvenir, vague
PEPIN	24	pomme, raisin
	11	noyau
	8	<u>ennui</u> , fruit
	6	citron
	5	<u>problème</u>
	3	<i>Le Bref</i> , parapluie
	2	orange, pastèque
	1	<i>arêtes</i> , graine, pigne, poire
PERCEPTION	23	vision
	16	vue
	14	voir
	6	œil (yeux)
	5	sensation
	4	sens
	3	audition, vu
	2	<u>impôt</u> , pensée, visuel(e)
	1	cognition, compréhension, conscience, écoute, entendre, environnement, illusion, intuition, magie, mémoire, odorat, percevoir, psychologie, réalité, regard, ressentir, sensibilité, sentiment, sentir, visualisation
PERCHE	25	saut
	9	sport
	8	<u>poisson</u>
	6	tendre
	5	bâton
	4	haut, piscine
	3	aide, athlétisme, hauteur
	2	bois, canne, lance, natation
	1	athlète, attraper, <i>bateau</i> , cinéma, échelle, grand, grandeur, <i>lancer</i> , long, maître-nageur, <i>manche</i> , nager, perché, <i>perroquet</i> , <i>planche</i> , <i>ruisseau</i> , sauter, Sergueï Bubka, <i>solution</i> , tige, trapéziste, tremplin
PETRIN	37	pain
	8	<u>problème(s)</u>
	7	<u>ennui(s)</u>
	6	boulangier, farine
	5	<u>merde</u>
	3	<u>embrouille</u>
	2	<u>emmerde(s)</u> , <u>galère</u> , <i>meuble</i>
	1	baguette, <i>balayer</i> , beurre, <u>bordel</u> , <i>boue</i> , boulangerie, boule, <u>caca</u> , <u>cambouis</u> , <u>difficulté</u> , <u>embarras</u> , <i>ferme</i> , mélange, <u>merdier</u> , <u>misère</u> , <u>mouise</u> , outil, pain, pâte, pizza, <u>sans issue</u> , <i>terre</i>
PIEU	37	vampire
	10	<u>lit</u>
	4	bois
	3	<i>croyant</i> , <u>dormir</u> , Dracula, <i>église</i> , pointu
	2	arme, bâton, cœur, <i>crucifix</i> , pic, <i>religion</i>
	1	ail, blessure, <i>chaste</i> , <i>diable</i> , dragon, enfoncer, épée, hache, <i>homme</i> , <i>marie</i> , outil, <i>peine</i> , pelle, pioche, piquer, <i>prière</i> , <i>religieux</i> , <u>seuil</u> , <u>sommeil</u> , <i>tombe</i> , <i>vertu</i> , <i>vice</i>
PIGNON	42	pin
	6	pomme(s) de pin, <u>rue</u>
	3	arbre, pain, tarte, voiture
	2	gâteau, oiseau, pigne
	1	<i>alcool</i> , <u>carrefour</u> , cerise, champignon, <i>cou</i> , d'abricot, écureuil, <i>François</i> , fruit, graine, ingrédient, nourriture, pépin, pesto, pigne de pin, <i>pion</i> , plateau , <i>pognon</i> , pomme, <i>quignon</i> , raisin, roulement , salade, sec, <i>sève</i> , thé, <i>vigneron</i> , VTT
PLATINE	30	<i>disque</i>
	18	<u>or</u>
	13	CD
	11	musique
	6	laser
	5	blond(e)
	4	vinyl
	3	<u>métal</u>
	2	son
	1	<u>argent</u> , couleur , dance, DJ, mixer, roller , stéréo, techno

ITEM TEST	%	REponses	
PLONGEUR	19	mer	
	11	sous-marin	
	10	<u>eau</u>	
	8	apnée, bouteille(s)	
	5	poisson, <u>vaisselle</u>	
	4	nageur	
	3	nager	
	2	combinaison, piscine, profondeur, sous-marine	
	1	<u>bloc</u> , <u>dette</u> , fond marin, <u>galère</u> , immersion, marine, masque, <u>métier</u> , nage, natation, oxygène, plage, <u>rageur</u> , <u>restaurant</u> , <u>resto</u> , scaphandrier, sensation, silence, sportif	
	POLICE	15	flic(s)
		7	gendarme
5		gendarmerie, voiture	
4		<u>caractère(s)</u> , sécurité	
3		autorité, justice, loi(s), ordre, répression	
2		agent, armée, force de l'ordre, municipale	
1		amende, arme, assurance , attention, bavure, bleu, camion, commissariat, CRS, danger, douane, <u>écervelé</u> , ennui, fascisme, flag, <u>girofle</u> , gyrophare, injustice, inspecteur, <u>inutile</u> , képi, meurs, militaire, nationale, ordre public, <u>partat</u> , pompier, poulet, pouvoir, problème, représentant, signal, sirène, sonnerie, stups, uniforme, voleur	
POLO		20	pull(-over)
		16	<u>cheval(-aux)</u>
		13	tee-shirt
	10	<u>sport</u> , <u>voiture</u>	
	8	sweat	
	5	<u>glace</u>	
	4	vêtement	
	2	(à l') <u>eau</u> , chemise	
	1	<u>bonbon</u> , chaleur, <u>équitation</u> , fringue, <u>golf</u> , <u>jeu</u> , Lacoste, <u>piscine</u> , <u>VW</u> , <u>waters</u>	
	POUCE	55	doigt(s)
20		main	
12		index	
3		stop	
2		ongle, sucer	
1		aide , <u>boucle</u> , gauche, tétine, <u>un</u> , <u>unité</u>	
PROFESSION	35	métier	
	14	travail	
	8	job	
	6	professeur	
	4	emploi, libérale	
	3	médecin	
	2	enseignant, étudiant, psychologue, salaire	
	1	adulte, agriculteur, <u>ancrage</u> , boulot, <u>de foi</u> , docteur, DRH, étudiante, important, instituteur, médecine, militaire, police, psycho, psychomotricienne, quotidien, sans, taxi	
	PUCE	17	chien
		13	pou(x)
12		tique(s)	
5		animal, <u>électronique</u> , oreille	
4		<u>petite(s)</u>	
3		bête, insecte, <u>petit</u> , saut(s)	
2		bouton, chat, moustique, <u>ordinateur</u> , sauter	
1		<u>carte</u> , cheveux, éléphant, gratte, gratter, marche, <u>microscopique</u> , <u>moi</u> , numéro , papillon, parasite, <u>patch</u> , <u>peu</u> , <u>piano</u> , <u>pion</u> , puceron, sang	
PUNAISE	32	insecte	
	7	<u>mur</u>	
	4	<u>affiche</u> , <u>clou</u>	
	3	(ça) pue, vert(e)	
	2	<u>accrocher</u> , animal, bête, cafard, écraser, <u>pique</u> , <u>poster</u> , puanteur, puer, <u>tableau</u>	
	1	<u>affichage</u> , <u>agrafe</u> , <u>aimant</u> , araignée, coléoptère, <u>étiquette</u> , fruit, <u>mal</u> , <u>marteau</u> , <u>mauvais</u> , microbe, odeur, <u>papier</u> , <u>percer</u> , pester , pétard , petite bête, <u>photo</u> , <u>pic</u> , <u>piqûre</u> , <u>pointe</u> , <u>raccord</u> , sales, <u>scotch</u> , tique, <u>trombone</u> , <u>trou</u>	
PUPILLE	56	œil (yeux)	
	18	<u>nation</u>	
	5	dilatée	
	3	iris, <u>orphelin</u>	
	2	<u>enfant</u>	
	1	<u>assisté</u> , <u>au foot</u> , <u>benjamin</u> , <u>bureau</u> , cornée, <u>de l'état</u> , dilater, <u>famille</u> , lentille, noire, <u>oiseau</u> , <u>panache</u> , paupière	

ITEM TEST	%	REponses
QUARANTAINE	32	âge
	8	vieux
	7	cinquante
	5	adulte, <u>maladie</u>
	3	crise
	2	chiffre, femme, homme, <u>isolement</u> , trentaine
	1	âge, algèbre, ans, <u>clos</u> , d'années, déprime, dynamique, <u>enfermé</u> , <u>enfermer</u> , épanouie, foutu, grève, la vie, <u>loin</u> , <u>malade</u> , maman, maternité, maturité, ménopause, <u>mise à l'écart</u> , moitié, mûr, parent, père, positif, quarante, quarante ans, repos, rides, <u>séquestrer</u>
RADIATION	17	nucléaire
	10	soleil
	9	rayon(s)
	5	cancer, Tchernobyl
	5	UV
	4	danger
	2	Ø, électrique, néfaste, usine
	1	atomique, bombe A, bombe atomique, brûlée, cancérigène, centrale, chaleur, chaud, chimio, ciel, éclairage, exposition, Hiroshima, imagerie cérébrale, ionisante, irradié, marie Curie, matière, mauvais, mort, ondes, physique, radar, radiateur, <u>radier</u> , radio, radioactif, radioactivité, rayon X, rayonnement, sigle, solaire, symbole, thermique, ventilation, <u>virer</u> , X
RAME	43	bateau(x)
	13	barque
	11	<u>métro</u>
	5	canoë
	4	eau, pagaie
	2	aviron, palme
	1	<u>cadeau</u> , canot, <u>château</u> , errance , instrument, kayak, mer, navire, pagayer, papier , pêche, radeau, rafting, ramer, sport, <u>train</u>
RATE	33	foie
	22	<u>rat</u>
	7	organe
	3	<u>animal</u> , corps, <u>souris</u>
	2	échec , <u>femelle</u>
	1	Ø, anatomie, <u>cage</u> , dilate, échoue , estomac, foie, <u>gratte</u> , <u>Julia</u> , <u>labo</u> , <u>laboratoire</u> , loupe , manqué , <u>Mitterrand</u> , <u>mojopin</u> , organisme, pancréas, <u>patate</u> , point de côté, <u>pommes de terre</u> , poumon, réussir , <u>rongeur</u> , <u>scrupule</u> , ventre
RECETTE	65	cuisine
	13	gâteau(x)
	5	manger
	2	farine, nourriture
	1	<u>argent</u> , délice, gourmande, gourmandise, idée, livre, maison, mets, miam miam, œuf, plat, régime, sucre
REFLEXION	37	pensée
	8	<u>réfléchir</u>
	6	intelligence
	5	idée
	3	attention, cerveau, raisonnement
	2	imagination, mémoire, penser, question, remarque, temps
	1	argumentation, cellules grises, cognition, complexe, compréhension, concentrer, échecs, étude, intelligent, intense, maturation, mentale, neurone, personnelle, philosophe, raison, <u>reflet</u> , réponse, rêve, silencieux, spirituel, subjectif, travail
REMISE	19	solde
	15	réduction
	11	(de/des) <u>prix</u>
	6	chèque
	4	<u>cave</u>
	3	question , rabais, ristourne
	2	(de) peine, (en) forme , <u>cabane</u> , déduction, diplôme , <u>grange</u> , <u>grenier</u> , <u>hangar</u> , promotion
	1	<u>arrière</u> , aubaine, avoir , baisse, bon, dette, <u>en retrait</u> , <u>ferme</u> , ôte, <u>outils</u> , <u>poussière</u> , <u>ranger</u> , rendre , rétribuer , <u>séduction</u> , <u>stock</u> , sur rayon, <u>très bon</u>
REPLIQUE	25	théâtre
	11	réponse
	10	dialogue
	6	parole
	5	répondre
	3	cinéma, <u>copie</u>
	2	argument, discussion, <u>doublure</u> , phrase, tirade
	1	acteur, conversation, dire, discours, <u>faux</u> , film, <u>identique</u> , <u>imitation</u> , langage, locution, monologue, parler, partenaire, pièce, <u>refaire</u> , <u>refait</u> , refrain , <u>relique</u> , rengaine , répartie, répondre, réprimande, rôle, scénario, scène, sonnet, <u>vestige</u>

ITEM TEST	%	REponses
REVOLUTION	18	française
	10	1789
	6	révolte
	4	(la) Bastille, anarchie, changement, guerre, rouge
	3	guillotine, mécontentement
	2	crise, évolution, France, liberté, rue, <u>solaire</u> , <u>soleil</u>
	1	mai-68, arme, bataille, bien, bonnet, <u>bonnet phrygien</u> , <u>cycle</u> , <u>différenciation</u> , étudiant, histoire, industrielle, Marianne, Napoléon, pavé, <u>peuple</u> , <u>planète</u> , poing, rébellion, renouveau, révolté, risque, roi, solution, soulèvement, <u>tour</u> , violence
SECRETAIRE	26	<u>bureau</u>
	9	ordinateur
	6	(de) direction
	5	lunette(s), patron
	4	dactylo, machine à écrire
	3	métier, rendez-vous
	2	bilingue, directeur, employé(e), femme, <u>meuble</u> , papier(s)
	1	assistante, auto-école, blonde, bonne, comptabilité, comptable, <u>concubinage</u> , dactylographe, docteur, dossier, facile, fonctionnaire, machine, médecin, médicale, nul, particulier, particulière, sous-fifre, standardiste, stylo, tailleur, taper
SINUS	53	nez
	16	<u>cosinus</u>
	3	<u>mathématique(s)</u> , <u>maths</u> , rhume, sinusite
	2	<u>angle</u> , bouché, maladie, migraine
	1	bronchite, conduit, corps, <u>formule</u> , <u>géométrie</u> , narine, nasal, pif, respiration, tête, <i>Uranus</i>
SIRENE	17	mer, poisson
	8	Ariel
	5	eau, <u>police</u> , <u>pompier(s)</u>
	4	chant(s)
	3	dauphin, légende, petite
	2	<u>alarme</u> , belle, conte, mythe, queue, thon
	1	<u>bateau</u> , beauté, <u>bruit</u> , conte de fée, fantasma, fantastique, femme, <u>gendarme</u> , <u>guerre</u> , histoire, magique, océan, <u>plongée</u> , queue de poisson, reine, rocher, séductrice, <u>son</u>
SOL	41	(par) terre
	6	plafond
	5	carrelage
	4	carreaux, <u>clef</u> , parterre
	3	mur
	2	<u>do</u> , <u>si</u>
	1	<u>able</u> , balai, bas, couche, <u>dièse</u> , dur, <u>fa</u> , frais, frotter, glisser, gym, herbe, <u>la</u> , <u>los</u> , maison, maquette, marcher, matériaux, ménage, <u>musique</u> , parquet, pied, plancher, plat, <u>poisson</u> , ras, <u>réalité</u> , tapis, terre cuite
SOLUTION	44	problème
	20	réponse
	11	résultat
	4	résolution
	3	clé, math(s)
	2	<u>chimique</u> , vérité
	1	conclusion, énigme, eureka, évidence, fin, lumière, opération, politique, résoudre, total, trouver
SOMME	37	addition
	20	<u>argent</u>
	10	total
	7	calcul
	4	différence
	2	ensemble, <u>prix</u>
	1	ajout, algèbre, chiffre, dormir , <u>due</u> , égal, égalité, maths, <u>monnaie</u> , <u>montant</u> , opération, plus, produit, résultat, <u>revenu</u> , sieste , totalité, toute
SOUCI	33	problème
	22	ennui(s)
	5	tracas
	4	<u>fleur</u>
	3	angoisse, inquiétude
	2	anxiété, stress, triste
	1	ami, avatar, besoin, contrariété, craindre, crainte, désagréable, désagrément, détresse, espoir, examens, existentiel, financiers, gravité, inquiet, inquiétude, insomnie, joie, malheur, peine, <u>pensée</u> , pleur, pleurer, tristesse

ITEM TEST	%	REPNSES	
SOUPIR	16	souffle	
	14	fatigue	
	8	tristesse	
	6	respiration	
	4	désespoir, soulagement	
	3	ennui, <u>silence</u>	
	2	âme, espoir, hésitation, mort, pleur(s), relâchement, respirer	
	1	assez, cœur, déception, dégoûté, désir, détresse, dormir, énérvé, essoufflement, fatiguée, impatience, insatisfaction, intrigué, las, mélancolie, nostalgie, ouf, pensée, plaisir, pleure, pont, rôle, repos, satisfaction, sommeil, soucis, soufflement, vent	
	SPECTRE	51	fantôme(s)
		11	<u>lumière</u>
8		<u>couleur(s)</u>	
6		mort	
4		<u>lumineux</u>	
2		<u>Égypte</u>	
1		<u>astre</u> , <u>bâton</u> , <u>couronne</u> , <u>cristal</u> , <u>église</u> , <u>laser</u> , <u>miroir</u> , momie, noir, nuage, <u>phare</u> , <u>prince</u> , <u>religieux</u> , <u>roi</u> , <u>secte</u> , sorcière, tombeau, <u>un truc</u>	
STADE	41	foot	
	15	football	
	5	sport, vélodrome	
	4	ballon	
	3	<u>étape</u> , France	
	2	course, match, olympique, supporter, terrain	
	1	<u>anal</u> , athlétisme, base-ball, <u>époque</u> , <u>évolution</u> , foule, gymnase, <u>libidinal</u> , <u>niveau</u> , <u>oral</u> , pelouse, sportif, tennis, Zidane	
TARE	17	défaut	
	10	problème	
	7	handicap	
	5	<u>poids</u>	
	3	tache	
	2	bête, boulet, bouton, échec, fou, idiot, maladie, manque	
	1	Ø, anomalie, <u>balance</u> , congénitale, <u>contenant</u> , <u>corvée</u> , déficit, difficulté, ennuyeux, épreuve, estropié, fada, fardeau, gène, génétique, handicap, hérédité, honte, idiotie, <u>lourd</u> , <u>lourdeur</u> , malade, malformation, malheur, mauvais, mongolien, négatif, <u>net</u> , nul, pathologie, <u>phare</u> , plaie, rater, soucis, stupide, taré, <u>tarentule</u> , <u>tarte</u> , <u>tasse</u> , <u>tôt</u> , <u>travail</u>	
TIMBALE	22	musique	
	11	bruit	
	9	<u>verre</u>	
	8	Instrument, tambour(s)	
	4	cymbale, <u>tasse</u>	
	2	<u>argent</u> , batterie, <u>camping</u> , fanfare, <u>gobelet</u> , orchestre, son, tintamarre	
	1	<u>bouteille</u> , clochette, cuivre, <u>fruit</u> , <u>gamelle</u> , <u>impasse</u> , <u>manger</u> , maracas, <u>métal</u> , <u>mûres</u> , <u>récipient</u> , <u>riz</u> , sonner, <u>tajine</u> , tambourin, tam-tam, timbre, trompette	
TIMBRE	57	(la) poste	
	19	lettre	
	8	enveloppe	
	3	postal	
	2	poster	
	1	3 francs, affranchissement, amende, carte postale, collection, envoyer, fiscal, <u>monocorde</u> , rouge, <u>vocal</u> , <u>voix</u>	
TRAFIC	32	voiture(s)	
	12	embouteillage(s)	
	10	<u>drogue</u>	
	9	routier	
	8	circulation	
	6	bouchon(s)	
	2	automobile, autoroute, dense	
1	107.7, bus, <u>délit</u> , encombré, fluide, flux, FM, <u>gangster</u> , <u>illégal</u> , <u>influence</u> , monde, <u>organe</u> , <u>panique</u> , <u>parallèle</u> , pollution, <u>réseau</u> , urbain		
TRAPEZE	49	cirque	
	6	<u>rectangle</u>	
	5	<u>géométrie</u> , <u>triangle</u>	
	4	<u>carré</u> , <u>muscle</u>	
	3	clown, <u>figure</u> , <u>forme</u>	
	2	gymnastique, <u>maths</u> , saut	
1	bois, bond, équilibriste, <u>isocèle</u> , <u>losange</u> , <u>muscultation</u> , <u>piano</u> , <u>quadrilatère</u> , tapis, vol, voltige, voltigeur		

ITEM TEST	%	REponses
TREILLIS	30	militaire
	29	armée
	16	pantalon
	8	guerre
	3	vert
	2	<u>fleur</u>
	1	<u>appareil</u> , <u>barrière</u> , camouflage, <i>fossé</i> , habit, kaki, manœuvre, poches, rangers, soldat, <i>trois</i> , vêtement
TROMBONE	14	feuille(s)
	11	<u>musique</u>
	10	agrafe, attache(s), <u>instrument</u>
	5	<u>coulisse</u>
	4	punaise, <u>saxophone</u>
	3	accrocher, attacher, épingle
	2	fer, <u>orchestre</u> , papier
	1	attaché, <u>bruit</u> , bureau, classer, classique, <u>cuivre</u> , ensemble, <u>flûte</u> , matériel, outil, page, relier, saxo, stylo, <u>trompette</u> , <u>utilitaire</u> , <u>violoncelle</u>
TRUFFE	30	<u>chocolat</u>
	17	champignon
	10	chien
	8	nez
	7	cochon
	3	cher, rare
	2	<u>bonbon</u> , <i>manger</i> , <i>noir(e)</i> , <i>nourriture</i> , sanglier
	1	bois, brouillade, caniche , cèpes, <u>gâteau</u> , luxe, <i>miam</i> , <i>noël</i> , omelette, <u>sucre</u> , <i>taupe</i> , vinaigre
TUTEUR	14	parent(s)
	12	légal
	9	<u>plante(s)</u>
	8	père
	5	maître
	4	<i>aide</i>
	3	responsable
	2	adulte, <u>bâton</u> , DASS, éducateur, élever, enfant, handicapée, majeur, orphelin, représentant, <i>soutient</i>
	1	adopté, adoption, <u>arbre</u> , <u>bambou</u> , bien, disciple, <i>droiture</i> , école, élève, état, <u>étayer</u> , faculté, <u>fleur</u> , guide, mineur, musique, oncle, parrain, <u>poids</u> , professeur, responsabilité, <i>soutien</i> , tutelle
VASE	66	fleur(s)
	7	pot
	5	bouquet
	3	<i>eau</i>
	2	verre
	1	Ø, bocal, <u>boue</u> , <u>caca</u> , <u>cimentation</u> , communiquant, contenant, <u>crapaud</u> , <u>désagréable</u> , <u>flaque</u> , jarre, <u>lac</u> , <i>main</i> , Ming, poterie, récipient, Soisson
VECTEUR	26	math(s)
	14	mathématique(s)
	8	géométrie
	6	facteur
	4	linéaire
	3	direction, droite, flèche
	2	coordonnées, secteur, temporel, <u>vectrice</u>
	1	Ø, axe, biais, coefficient, <u>conducteur</u> , directeur, droit, factoriel, force, géométrique, graphique, lien, matrice, <u>moustique</u> , <u>nucléaire</u> , <u>parents</u> , physique, <u>porter</u> , scalaire, segment, <u>sensoriel</u> , tracé, translation, <u>transporter</u> , vitesse
VEDETTE	58	star
	10	<u>bateau</u>
	8	cinéma
	3	artiste
	2	célèbre, connue, <u>rapide</u>
	1	acteur, Brandon, Di Caprio, foot, l'humain, <i>lunettes</i> , <i>machine à laver</i> , matière , <u>mer</u> , opportunisme, prestige, show, <i>ski</i> , télévision, TV
VOL	25	oiseau(x)
	24	avion
	6	<u>délit</u>
	5	air, <u>voleur</u>
	3	<u>voiture</u>
	2	<u>délinquance</u> , <u>larcin</u> , <u>méchant</u> , <u>police</u>
	1	(à) <u>mains armées</u> , à l'arraché, aile, <u>antivol</u> , <u>argent</u> , <u>armée</u> , <u>bijoux</u> , <u>brigand</u> , <i>cagoule</i> , <u>cambrilage</u> , <u>cambricoleur</u> , <i>ciseau</i> , coucou, <u>emprunt</u> , <u>gangster</u> , hirondelle, <i>horrible</i> , nuage, <u>objet</u> , planer, plénitude, <u>portefeuille</u> , <u>racket</u> , <u>répression</u>

ANNEXE B

Fréquence relative de chaque acception (F1 à F4), des réponses ambiguës (A), des réponses non reliées sémantiquement (N) et des absences de réponse (Ø), ainsi que le degré d'ambiguïté (U).

ITEM AMBIGU	F1 ACCEPTION 1	F2 ACCEPTION 2	F3 ACCEPTION 3	F4 ACCEPTION 4	A	N	Ø	U
ACCES	92 entrée	7 douleur	-	-	-	1	-	0,37
ACCOLADE	41 embrassade	39 parenthèse	-	-	12	6	2	1
ADRESSE	94 maison	5 habileté	-	-	-	1	-	0,29
AFFECTION	85 amour	11 maladie	-	-	1	2	1	0,51
AIR	97 oxygène	1 musique	-	-	-	2	-	0,08
AMPOULE	97 lumière	2 cloque	-	-	-	1	-	0,14
ARETE	84 poisson	8 carré	-	-	2	6	-	0,43
ARTIFICE	74 feu(x)	22 superficiel(le)	-	-	1	3	-	0,78
AUBE	96 matin	3 prêtre	-	-	-	1	-	0,2
AVAL	92 amont	3 accord	-	-	-	5	-	0,2
AVOCAT	91 juge	8 légume	-	-	1	-	-	0,41
BAIE	53 fruit(s)	36 mer	8 vitre	-	3	-	-	1,3
BALEINE	97 dauphin	1 couture	-	-	-	2	-	0,08
BATIMENT	100 immeuble	-	-	-	-	-	-	0
BIDE	81 ventre	13 nul(le)	-	-	3	3	-	0,58
BIDET	98 lavabo	1 âne	-	-	-	1	-	0,08
BIERE	100 alcool	-	-	-	-	-	-	0
BISE	53 bisou(s)	44 vent	-	-	1	1	1	0,99
BLAIREAU	52 animal(-aux)	24 rasoir	21 nul	-	3	-	-	1,46
BOUC	75 chèvre	13 barbe	9 émissaire	-	3	-	-	0,99
BOURDON	91 abeille	4 cafard	2 oreille	-	-	3	-	0,39
BRETELLE	88 pantalon	10 autoroute	-	-	-	2	-	0,48
CACHET	46 médicament	34 poste	18 argent	-	-	2	-	1,49
CAFARD	91 insecte	8 angoisse	-	-	1	-	-	0,41
CALCUL	94 math(s)	6 rénal(-aux)	-	-	-	-	-	0,33
CANAPE	99 fauteuil	1 apéritif	-	-	-	-	-	0,08
CANCER	87 maladie	12 zodiaque	-	-	-	1	-	0,53
CANNE	59 (à) pêche	17 (à) sucre	-	-	-	24	-	0,77
CARRIERE	76 métier	19 (de) pierre	4 cheval(-aux)	-	-	1	-	0,94
CASE	47 carré	35 maison	10 boîte	-	7	1	-	1,37
CHAUSSON	55 pantoufle(s)	43 (aux) pomme(s)	-	-	1	1	-	0,99
CHEMISE	97 pantalon	1 dossier	-	-	2	-	-	0,08
CHENILLE	95 papillon	2 char	-	-	2	1	-	0,14
CHEVILLE	93 pied	6 clou	1 tee	-	-	-	-	0,41
CLICHE	73 photo(s)	21 stéréotype	-	-	2	3	1	0,77
COMTE	72 fromage	27 région	-	-	-	-	1	0,85
CONCEPTION	55 hôpital	38 idée	2 immaculé(e)	-	3	2	-	1,1
COR	46 musique	44 pied(s)	-	-	1	6	3	1
COUETTE	92 lit	6 cheveux	-	-	1	1	-	0,33
COUSIN	86 famille	2 flics	1 moustique	-	1	10	-	0,24
DAUPHIN	97 mer	1 royaume	-	-	1	1	-	0,08
DE	81 jeu(x)	18 (à) coudre	-	-	-	1	-	0,68
DEDUCTION	80 induction	19 soustraction	-	-	-	1	-	0,71
DEVISE	53 dicton	38 monnaie(s)	-	-	2	6	1	0,98
DISCIPLINE	55 matière	37 ordre	-	-	8	-	-	0,97
DOSSIER	93 papier	6 chaise	-	-	-	1	-	0,33
ECLAIR	79 orage	16 (au) chocolat	4 rapide	-	-	1	-	0,87
ELAN	50 saut	29 animal	13 spontané(e)	-	1	7	-	1,4
ELLIPSE	31 rond	12 français	-	-	1	46	10	0,85
ENTRETIEN	81 (d')embauche	8 ménage	-	-	11	-	-	0,44
ESQUIMAU	52 glace	35 igloo	-	-	13	-	-	0,97
ESSAI	58 tentative	24 rédaction	9 rugby	-	5	4	-	1,25

ITEM AMBIGU	F1 ACCEPTION 1	F2 ACCEPTION 2	F3 ACCEPTION 3	F4 ACCEPTION 4	A	N	Ø	U
ETALON	92 cheval	6 canon	2 dragueur	-	-	-	-	0,47
ETIQUETTE	88 prix	7 stéréotype	2 cour du roi	-	1	2	-	0,52
EXPIRATION	85 inspiration	13 fin	2 décès	-	-	-	-	0,69
EXPOSANT	42 math(s)	36 artisan	13 soleil	-	6	3	-	1,50
FACTURE	100 téléphone	-	-	-	-	-	-	0
FACULTE	71 université	23 capacité	-	-	6	-	-	0,80
FARCE	61 blague	22 viande	3 comédie	-	14	-	-	1,02
FEUILLE	55 arbre	43 papier	-	-	1	1	-	0,99
FILATURE	85 suivre	5 fil	-	-	1	8	1	0,31
FLEAU	87 peste	7 (d')arme	-	-	1	3	2	0,38
FLUTE	98 musique	1 champagne	1 mince	-	-	-	-	0,08
FORFAIT	91 ski	4 crime	4 abandon	-	-	1	-	0,49
FOUR	100 micro-onde(s)	-	-	-	-	-	-	0
FRAISE	97 fruit	1 dentiste	-	-	2	-	-	0,08
FRONDE	55 Thierry	20 Louis XIV	1 forêt	-	1	9	14	0,93
FUGUE	88 fuite	9 Bach	-	-	1	2	-	0,45
GARROT	83 sang	17 cheval	-	-	-	-	-	0,66
GRATIN	97 pomme(s) de terre	1 haut-lieu	-	-	2	-	-	0,08
GRAVITE	57 centre	34 accident	-	-	5	4	-	0,95
GRENADE	60 guerre	38 fruit	-	-	1	1	-	0,96
GREVE	99 manifestation(s)	1 plage	-	-	-	-	-	0,08
GRUE	85 travaux	11 oiseau	1 pied	-	-	3	-	0,59
HEROÏNE	59 film	40 drogue	-	-	1	-	-	0,97
IDENTITE	98 carte	1 similaire	-	-	-	1	-	0,08
IMPOSITION	88 impôt(s)	7 main(s)	-	-	-	5	-	0,38
INDEX	55 doigt(s)	41 livre	-	-	4	-	-	0,98
INDUCTION	61 déduction	19 plaque	7 suggestion	-	5	8	-	1,13
IRIS	70 fleur(s)	25 œil (yeux)	-	-	2	3	-	0,83
LAMA	79 animal	15 Tibet	-	-	2	4	-	0,63
LATITUDE	92 longitude	1 possibilité	-	-	-	7	-	0,09
LEGENDE	88 histoire	10 carte	-	-	2	-	-	0,48
LENTILLE	65 œil (yeux)	32 légume	-	-	2	1	-	0,91
LETTRE	44 poste	28 alphabet	1 arts	-	27	-	-	1,06
LEZARDE	43 soleil	26 fissure	25 lézard	-	3	3	-	1,54
LICENCE	89 maîtrise	7 sport	-	-	1	3	-	0,38
LIVRE	99 bouquin	-	-	-	-	1	-	0
MAITRESSE	64 école	22 amant	5 maison	-	9	-	-	1,08
MAJORITE	62 minorité	29 dix-huit ans	-	-	9	-	-	0,9
MANEGE	98 enfant(s)	-	-	-	-	2	-	0
MAQUEREAU	81 poisson	18 prostituée	-	-	1	-	-	0,68
MARABOUT	90 Afrique	1 oiseau	-	-	-	9	-	0,09
MELON	95 fruit	2 chapeau	1 chantiers	-	1	1	-	0,23
MEMOIRE	91 souvenir(s)	6 travail	-	-	2	1	-	0,33
MILIEU	69 centre	26 environnement	1 attaque	-	4	-	-	0,92
MORSE	58 code	35 animal(-aux)	-	-	3	4	-	0,96
MORTIER	48 ciment	13 pilon	9 arme	-	4	19	7	1,20
MOTIF	74 raison	22 dessin	-	-	2	2	-	0,78
MOUSSE	72 (au) chocolat	22 forêt	1 tapis	-	3	2	-	0,86
MULE	57 âne	40 chaussure(s)	-	-	1	2	-	0,98
MUTATION	47 génétique	25 départ	-	-	25	3	-	0,93
MYSTERE	76 secret	10 glace	3 Dieu	-	4	7	-	0,71
NAVET	70 légume(s)	26 film	-	-	2	2	-	0,84
NOTE	72 examen(s)	27 musique	-	-	1	-	-	0,85
OUILLET	57 fleur	14 classeur	-	-	11	18	-	0,72
ORBITE	66 planète	32 œil (yeux)	-	-	1	1	-	0,91
PAGE	97 livre	2 tiare	-	-	-	1	-	0,14
PALAIS	91 château	8 bouche	-	-	-	1	-	0,41
PARABOLE	79 satellite	10 image	8 courbe	1 rond	2	-	-	0,95
PARQUET	91 sol	5 justice	-	-	-	4	-	0,3
PARTITION	92 musique	2 disque dur	-	-	-	6	-	0,15
PATRON	96 chef	2 couture	-	-	-	2	-	0,14

ITEM AMBIGU	F1 ACCEPTION 1	F2 ACCEPTION 2	F3 ACCEPTION 3	F4 ACCEPTION 4	A	N	Ø	U
PECHE	70 poisson	28 fruit	1 vitalité	-	1	-	-	0,94
PENSEE	88 idée(s)	10 fleur	-	-	-	2	-	0,48
PEPIN	80 pomme	13 ennui	3 parapluie	-	-	4	-	0,77
PERCEPTION	98 vision	2 impôt	-	-	-	-	-	0,14
PERCHE	85 saut	8 poisson	-	-	3	4	-	0,42
PETRIN	58 pain	36 problème(s)	-	-	-	6	-	0,96
PIEU	65 vampire	14 lit	-	-	3	18	-	0,67
PIGNON	79 pin	7 rue	6 voiture	-	-	8	-	0,73
PLATINE	41 CD	22 or	6 blond(e)	1 roller	30	-	-	1,37
PLONGEUR	78 mer	7 vaisselle	-	-	12	3	-	0,41
POLICE	91 flic(s)	4 caractère(s)	1 assurance	-	-	4	-	0,33
POLO	50 pull(-over)	32 cheval(-aux)	-	-	6	12	-	0,96
POUCE	96 doigt(s)	1 unité	1 aide	-	1	1	-	0,16
PROFESSION	98 métier	1 de foi	-	-	-	1	-	0,08
PUCE	78 chien	9 électronique	1 numéro	-	9	3	-	0,56
PUNAISE	58 insecte	34 mur	2 pester	-	6	-	-	1,08
PUPILLE	69 œil (yeux)	28 nation	-	-	-	3	-	0,87
QUARANTAINE	85 âge	13 maladie	-	-	2	-	-	0,56
RADIATION	96 nucléaire	2 radier	-	-	-	-	2	0,14
RAME	84 bateau(x)	12 métro	1 papier	1 errance	-	2	-	0,70
RATE	52 foie	35 rat	6 échec	-	-	6	1	1,25
RECETTE	99 cuisine	1 argent	-	-	-	-	-	0,08
REFLEXION	91 pensée	1 reflet	-	-	8	-	-	0,09
REMISE	52 solde	16 cave	11 chèque	5 question	13	3	-	1,51
REPLIQUE	86 théâtre	11 copie	2 refrain	-	-	1	-	0,64
REVOLUTION	92 française	7 solaire	-	-	-	1	-	0,37
SECRETAIRE	71 ordinateur	2 meuble	-	-	26	1	-	0,18
SINUS	73 nez	26 cosinus	-	-	-	1	-	0,83
SIRENE	83 poisson	16 police	-	-	1	-	-	0,64
SOL	84 (par) terre	12 clef	-	-	-	4	-	0,54
SOLUTION	98 problème	2 chimique	-	-	-	-	-	0,14
SOMME	71 addition	26 argent	2 dormir	1 toute	-	-	-	1,04
SOUCI	95 problème	5 fleur	-	-	-	-	-	0,29
SOUPIR	97 souffle	3 silence	-	-	-	-	-	0,19
SPECTRE	62 fantôme(s)	26 lumière	-	-	-	12	-	0,88
STADE	91 foot	9 étape	-	-	-	-	-	0,44
TARE	82 défaut	10 poids	-	-	-	7	1	0,50
TIMBALE	71 musique	24 verre	-	-	1	4	-	0,82
TIMBRE	97 (la) poste	3 voix	-	-	-	-	-	0,19
TRAFIC	81 voiture(s)	16 drogue	-	-	2	1	-	0,65
TRAPEZE	63 cirque	28 rectangle	5 muscle	-	3	1	-	1,14
TREILLIS	94 militaire	3 fleur	-	-	-	3	-	0,20
TROMBONE	60 feuille(s)	39 musique	-	-	-	1	-	0,97
TRUFFE	38 champignon	34 chocolat	19 chien	-	9	-	-	1,53
TUTEUR	76 parent(s)	16 plante(s)	-	-	8	-	-	0,67
VASE	88 fleur(s)	7 boue	-	-	3	1	1	0,38
VECTEUR	90 math(s)	8 vectrice	-	-	-	1	1	0,41
VEDETTE	83 star	13 bateau	1 matière	-	2	1	-	0,65
VOL	60 oiseau(x)	38 délit	-	-	-	2	-	0,96